



Opération Campus : La Ville de Montpellier présente son étude urbaine

Un campus à l'échelle de la Ville et à la hauteur de ses ambitions !

Sélectionnée parmi les premières pour mener à bien le projet Campus, Montpellier s'est engagée dans la fusion de ses trois universités. Pour accompagner cette importante avancée, la Ville de Montpellier a lancé une étude de structuration urbaine sur l'ensemble du secteur concerné par le projet Université Montpellier Sud de France !

Programmée avant même la sélection définitive par le Ministère, cette étude a été confiée au Cabinet GARCIA-DIAZ, pour un montant de 50 000 €.

Le développement au nord de Montpellier porte une forte empreinte universitaire. En effet, l'implantation de certaines Universités au sein du quartier Hôpitaux-Facultés, et l'installation d'importants laboratoires et du centre hospitaliers ont été de puissants accélérateurs de l'urbanisation du nord de Montpellier. L'emprise foncière de ces équipements représente 43% de la superficie du secteur, soit 360 ha sur les 840 ha que compte l'actuel pôle universitaire.

L'étude de structuration urbaine visait donc à fixer les orientations pour créer un campus universitaire qui répondent à la fois aux exigences de qualité de vie des étudiants montpelliérains, tout créant une nouvelle dynamique urbaine pour le nord de la ville.

L'étude de restructuration a été menée en poursuivant trois objectifs :

- ▶ comprendre le territoire concerné par l'opération campus,
- ▶ analyser l'inscription de l'université dans ce quartier,
- ▶ définir les enjeux qui pèsent sur ce territoire afin de formuler des orientations d'aménagement répondant :
 - aux nécessités d'aménagement d'ensemble,
 - aux souhaits des Universités, de Sup'Agro et de leurs partenaires notamment du point de vue des qualités du campus montpelliérain.

Pour mener à bien cette étude, le cabinet GARCIA-DIAZ a mis en place une véritable démarche de projet urbain, en procédant à une exploration du territoire, à des rencontres avec les acteurs de l'enseignement et de la recherche et à une étude comparative avec les campus étrangers.

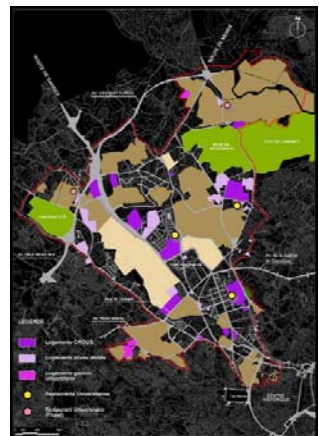
A l'issue d'une phase de diagnostic, les enjeux ont été définis et les premières orientations ont été fixées. Les maîtres mots de ces orientations seront de **structurer** le territoire, d'**ouvrir** le campus sur son environnement, de l'**ancrer** dans son quartier et de **valoriser** une université à taille humaine, favorisant les démarches éco-responsables.



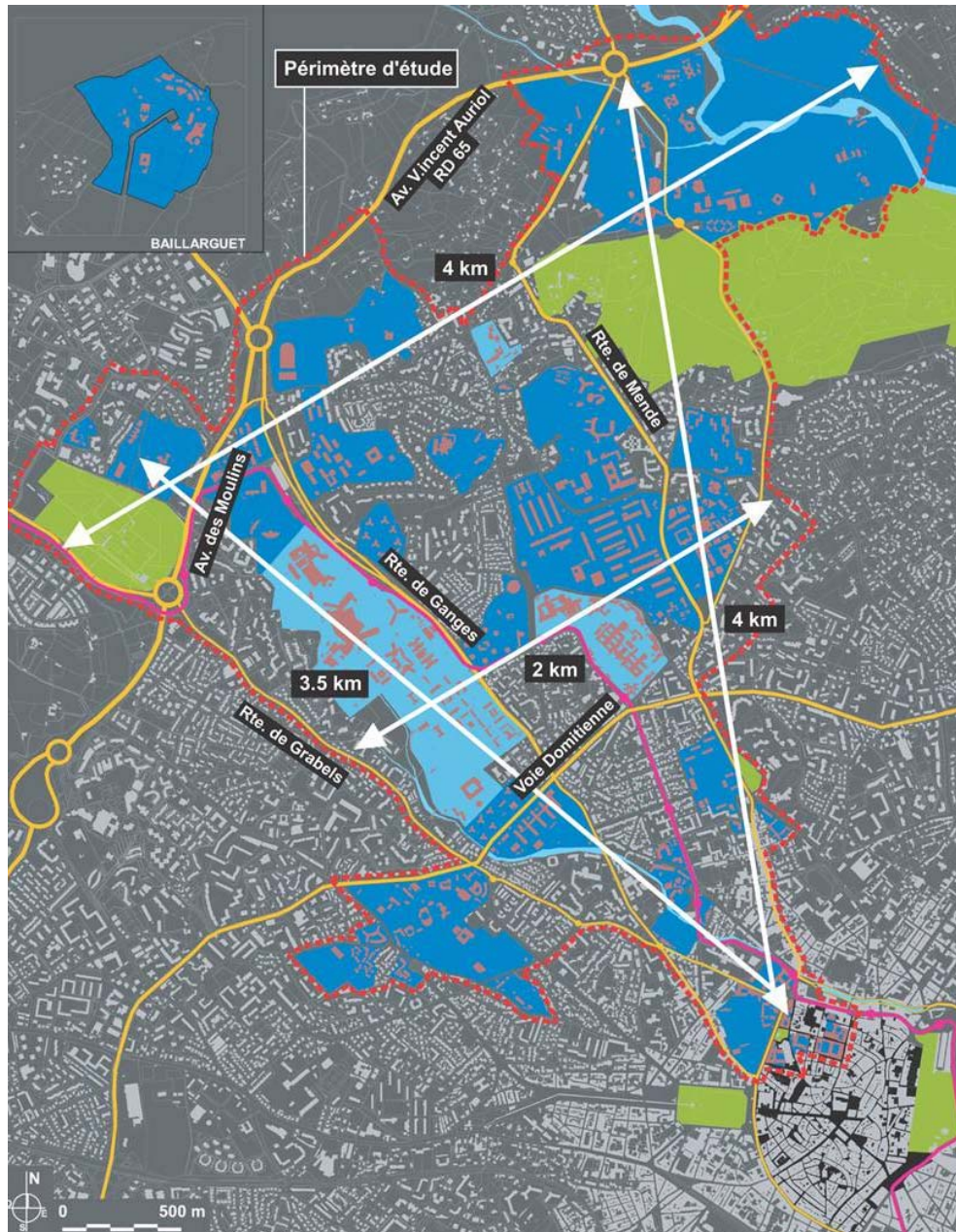
1967



1975



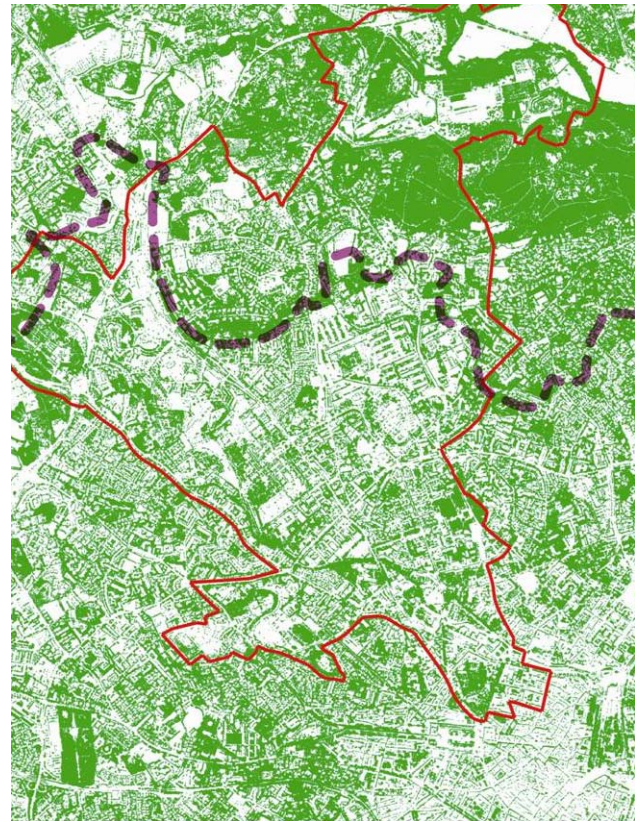
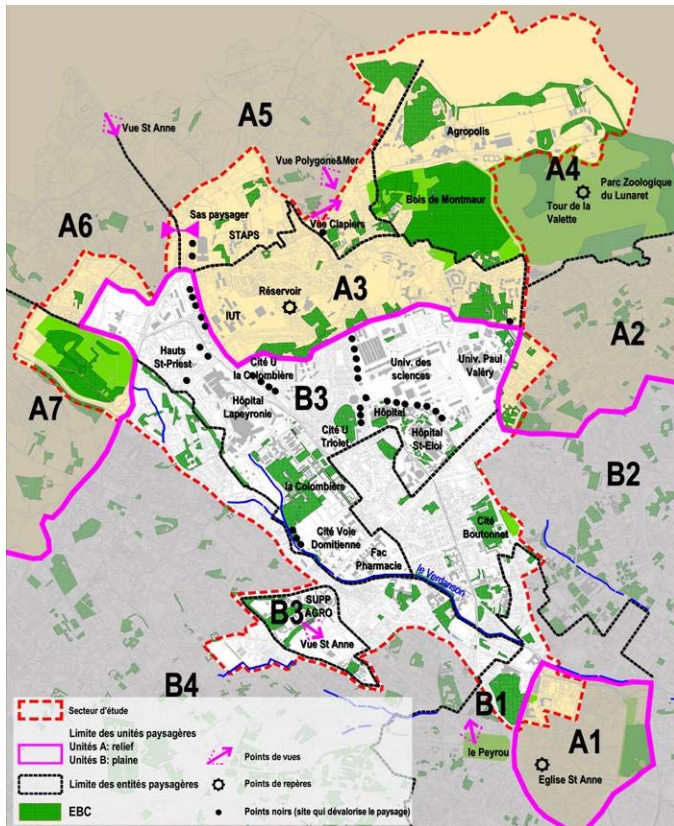
Un campus à l'échelle de la Ville



Un territoire de 840 ha

Le paysage : une ressource pour la requalification urbaine du campus

Des reliefs boisés au nord à la plaine urbaine au sud



Un territoire universitaire partagé en deux grandes unités paysagères : Une au nord avec des densités urbaines faibles et une au sud très urbanisée.

Une forte impression de verdure donnée par le boisement des sites universitaires mais aussi par la présence du bois de Montmaur, du zoo de Lunaret et du Château d'O.

Un paysage à révéler pour qualifier les ambiances urbaines

Un paysage urbain multiple et fermé :

- des espaces boisés clos riches en plantations,
- un fort contraste avec l'espace public peu végétalisé,
- un manque de repères de proximité,
- un couvert végétal dominé par le pin,
- des espaces à l'abandon,
- la ripisylve du Verdanson occultée.



Avenue de l'Abbé Paul Parguel - espace boisé clos



Grenier écologique du Lez



Végétation exotique de grande qualité à Sup Agro

Un atout majeur : l'offre de transports en commun

Le campus bénéficie déjà d'un réseau efficace de transports en commun composé principalement :

► de la ligne 1 du tramway dont la fréquentation par les étudiants représentait à l'automne 2007 près de 50% de la fréquentation totale de la ligne (60 000 voyages quotidiens sur 127 000).

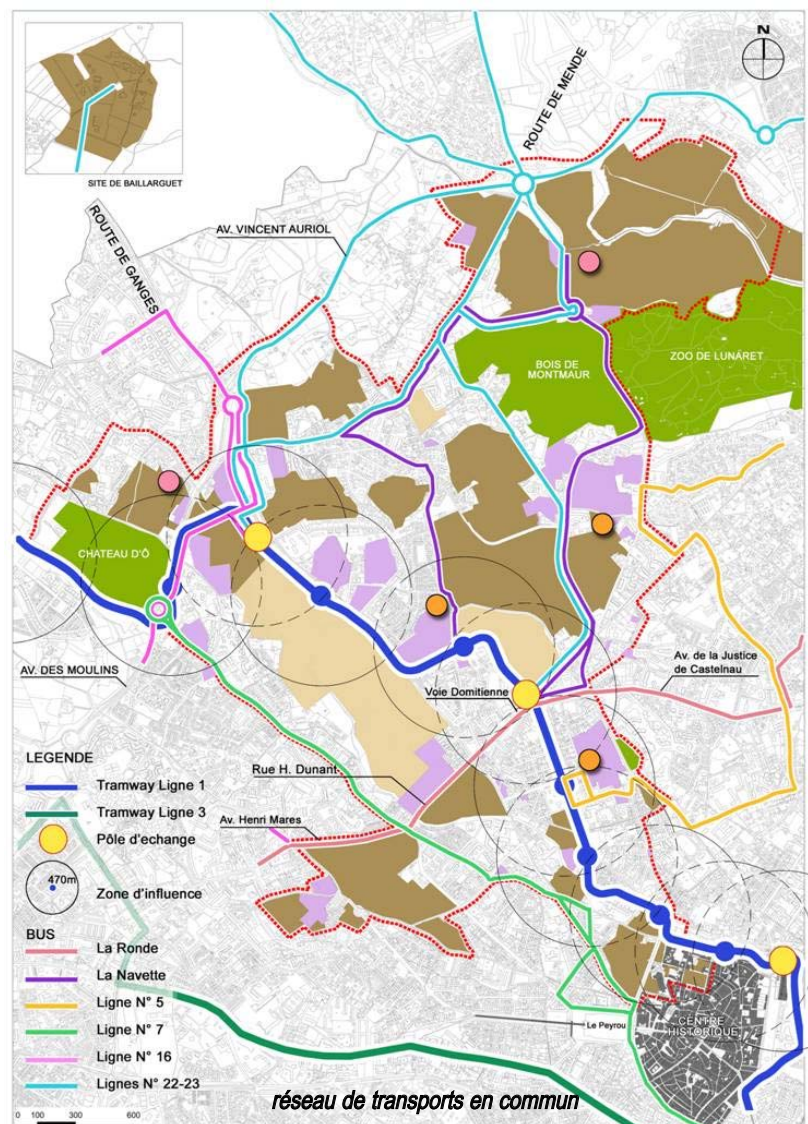
La station Saint Eloi est la 3ème station la plus fréquentée de la ligne après les stations Gares et Comédie.

► de la « navette » qui totalisait plus de 7000 voyages/jour fin 2007 et dont la fréquence va être améliorée en la ramenant à 8 mn au lieu de 10 actuellement.

Le projet d'une ligne 4 de TCSP reliant le pôle d'échanges de St Eloi à Agropolis au nord permettra, à terme, de doter le campus d'une offre remarquable de transports en commun.

► 42 % des personnes étudiant dans le quartier Hôpitaux-Facultés disposent d'un abonnement de transport en commun urbain (27 % à l'échelle de l'agglomération) (1).

► 28% des étudiants utilisent les transports en commun comme mode principal de déplacement (1).



(1) Enquête ménages déplacements 2003.

Un campus à l'échelle du piéton

- ▶ De nombreuses discontinuités dans les cheminements piétonniers.
- ▶ Des liaisons transversales est-ouest difficiles.
- ▶ Des traversées de grands axes de circulation automobiles peu sécurisés.
- ▶ Une mauvaise lisibilité des principaux itinéraires.
- ▶ Des cheminements « sauvages » qui attestent l'inadaptation de certains espaces.
- ▶ Pour 39 % des étudiants, la marche à pied est le mode de déplacement privilégié (1).
- ▶ Le campus, un territoire particulièrement adapté à la mise en place d'un réseau de cheminements piétonniers desservant l'ensemble des sites universitaires (2).



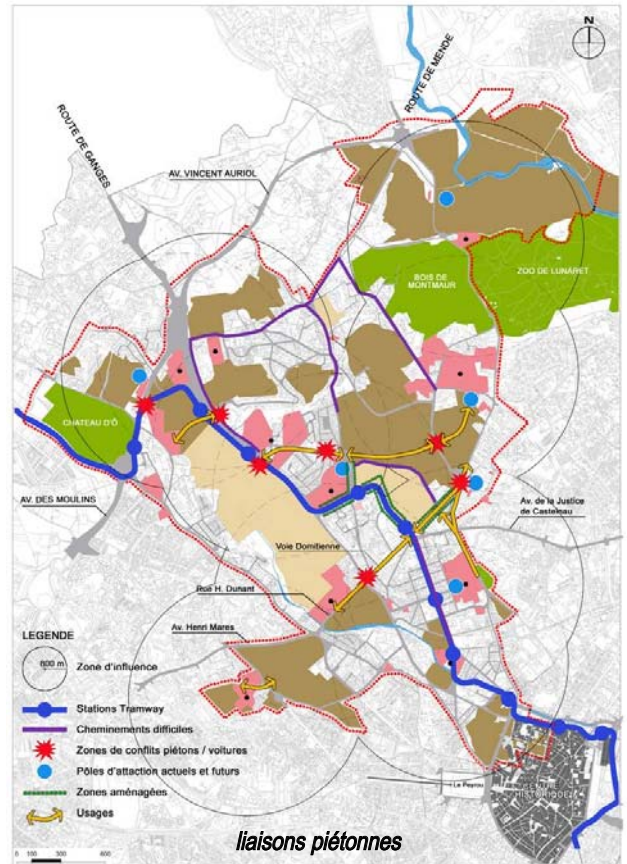
rue du faubourg Boutonnet



Liaison piétonne avec la station Universités



Passage sauvage rue Pr. TRUC



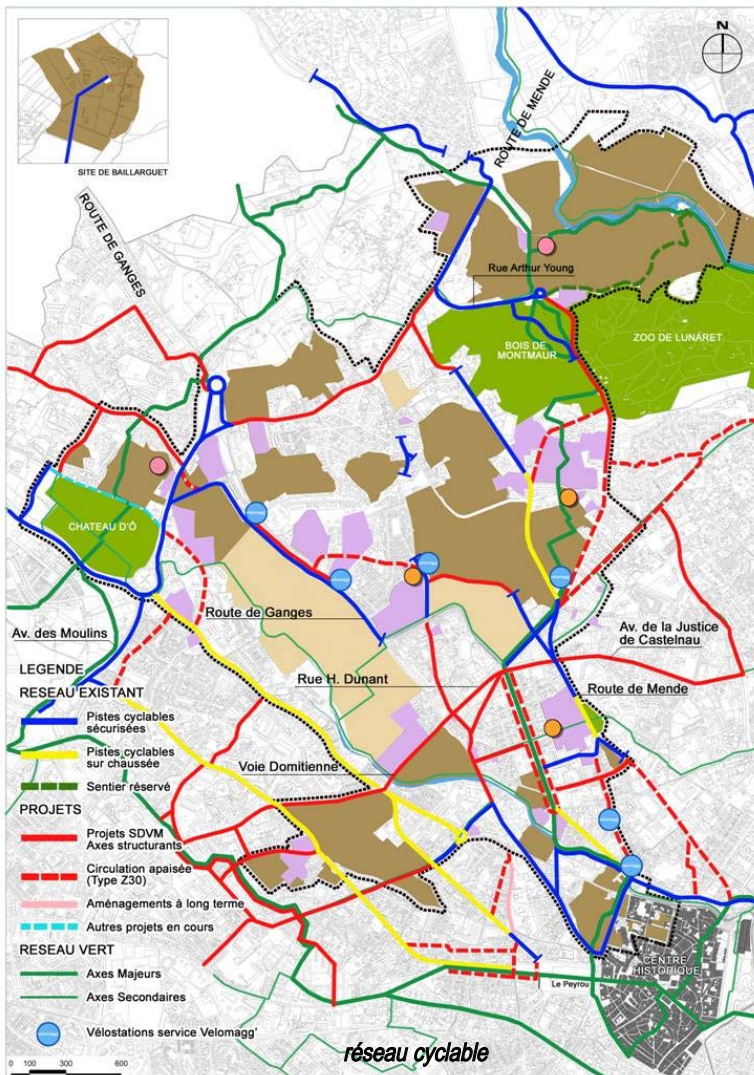
Exemple d'organisation d'un réseau dense de cheminements piétonniers.
Université de Princeton – New Jersey USA

(1) Enquête Ménages Déplacements 2003.

(2) Temps moyen accepté par un étudiant pour la marche à pied : 13 mn – 1 km

Le vélo : un mode de déplacement en devenir

- ▶ Un réseau actuel de pistes cyclables essentiellement nord-sud comportant quelques discontinuités.
- ▶ Des liaisons transversales est-ouest en projet.
- ▶ Un maillage important prévu à terme ainsi que les connections au réseau vert.
- ▶ Une cohérence dans les aménagements à assurer notamment pour une bonne cohabitation entre les vélos et les piétons.
- ▶ Introduire la notion de parcours dans les aménagements (Transports en commun + marche, vélo + marche).



Avenue Arthur Young



Avenue Abbé Paul Parguel

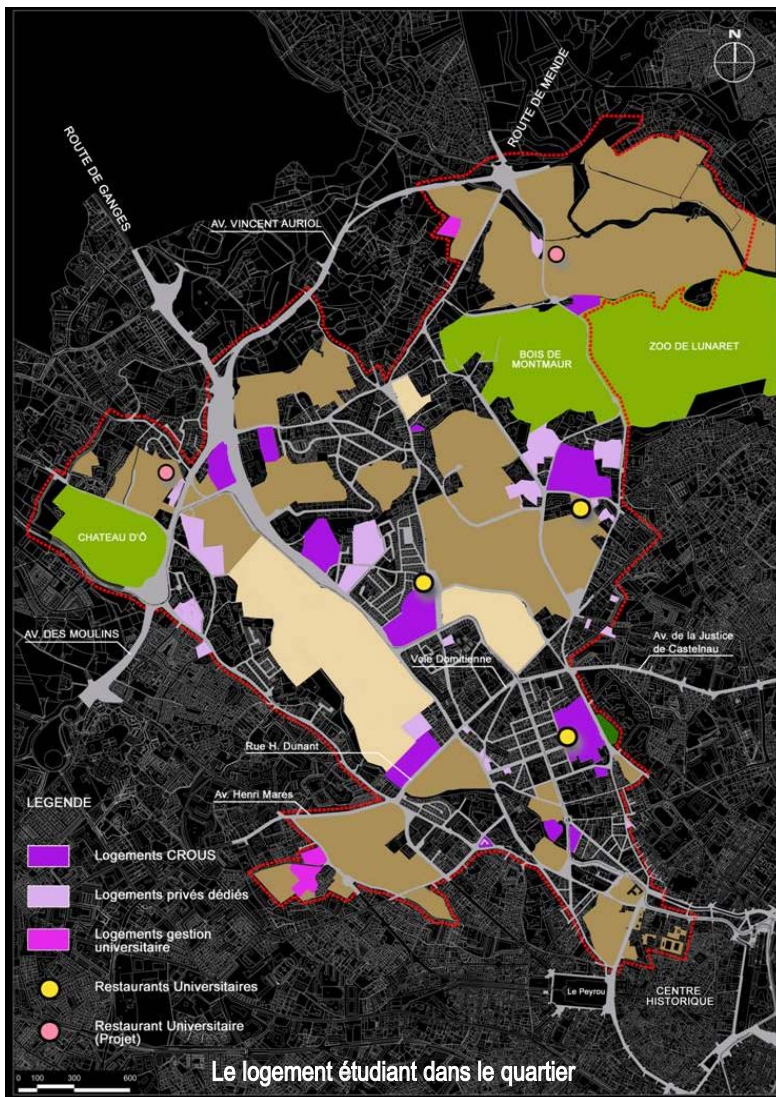


Rue du Truel



Un campus parfaitement connecté au réseau cyclable de la ville.
Université de Berkeley, Californie, USA.

Un quartier très dépendant de l'activité universitaire



Les habitants

| | |
|--|--------|
| Nb d'habitants dans le périmètre | 28 832 |
| Part des 18-25 ans | 48% |
| Part des 18-25 ans à l'échelle communale | 21% |

Le logement

| | |
|-----------------------------------|--------|
| Nb de logements dans le périmètre | 17 000 |
| Nb de logements étudiants dédiés | 10 797 |
| dont gestion CROUS | 6 630 |
| dont gestion Universités | 952 |
| dont gestion privée | 3 127 |
| Pourcentage de logements dédiés | 63% |

Les usagers par pôle universitaire et hospitalier

| | | | | |
|---|---------------------------------|------------------------|----------------------|--|
| St.Priest A.de Villeneuve Lapeyronie | Triolet P. Valéry St.Eloi | Agropolis Lavalette | Thomassy Veyrassi | Boutonnet Pharmacie La Gaillarde |
| 11 935 | 31 792 | 1 208 | 2 115 | 8 365 |
| Nb total d'usagers (personnels et étudiants) : 55 415 | | | | |

Synthèse du diagnostic et principaux enjeux

Le campus Université Montpellier Sud de France, un vaste territoire avec :

Des handicaps :

- ▶ un quartier peu structuré, compartimenté et peu lisible,
- ▶ une image dégradée provenant à la fois :
 - de la vétusté de nombreux bâtiments universitaires,
 - de la qualité très inégale des espaces collectifs,
 - des espaces publics peu valorisés,
- ▶ un réseau de voiries à nettement hiérarchiser,
- ▶ des cheminements doux à mailler, sécuriser et développer.

De nombreux atouts :

- ▶ des emprises universitaires disposant d'un fort potentiel de développement,
- ▶ des possibilités notables de renforcement de l'habitat social étudiant,
- ▶ un réseau de transport en commun conséquent qu'il est prévu de développer,
- ▶ un potentiel paysager important à mettre en valeur.

Et qui soulève une série d'enjeux majeurs :

- ▶ rendre plus lisible, plus valorisante la fonction universitaire,
- ▶ organiser des transversalités est – ouest indispensables au bon fonctionnement du campus,
- ▶ gommer les nombreuses barrières existantes pour révéler les sites de grande qualité paysagère et unifier un quartier cloisonné,
- ▶ développer les lieux de vie actuels et pérenniser les activités et les services,
- ▶ augmenter ou non l'offre de logements sociaux étudiants,
- ▶ rendre le quartier parfaitement praticable pour les déplacements doux,
- ▶ inscrire l'ensemble des actions dans une démarche éco-responsable.

Le Schéma Directeur d'Aménagement : Premières orientations

Une ambition : concevoir un environnement urbain :

- ▶ formateur pour l'étudiant,
- ▶ à la hauteur du prestige que l'Université Montpellier Sud de France peut revendiquer.

Un concept : l'espace public urbain et le paysage comme facteurs de cohérence au service :

- ▶ du rayonnement universitaire et scientifique d'un campus de 800 ha,
- ▶ de l'affirmation d'une centralité urbaine à l'échelle d'un vaste territoire.



Un réseau de places publiques reliées par des parcours piétonniers
Extension de l'Université de Harvard,
Massachusetts, USA



L'identification de l'université à travers un grand axe vert paysager.
Université du Wisconsin, Madison, USA.

Le Schéma Directeur d'Aménagement Urbain : Premières orientations

Quatre séries d'orientations s'inscrivant dans une démarche exemplaire de développement durable pour :

Structurer :

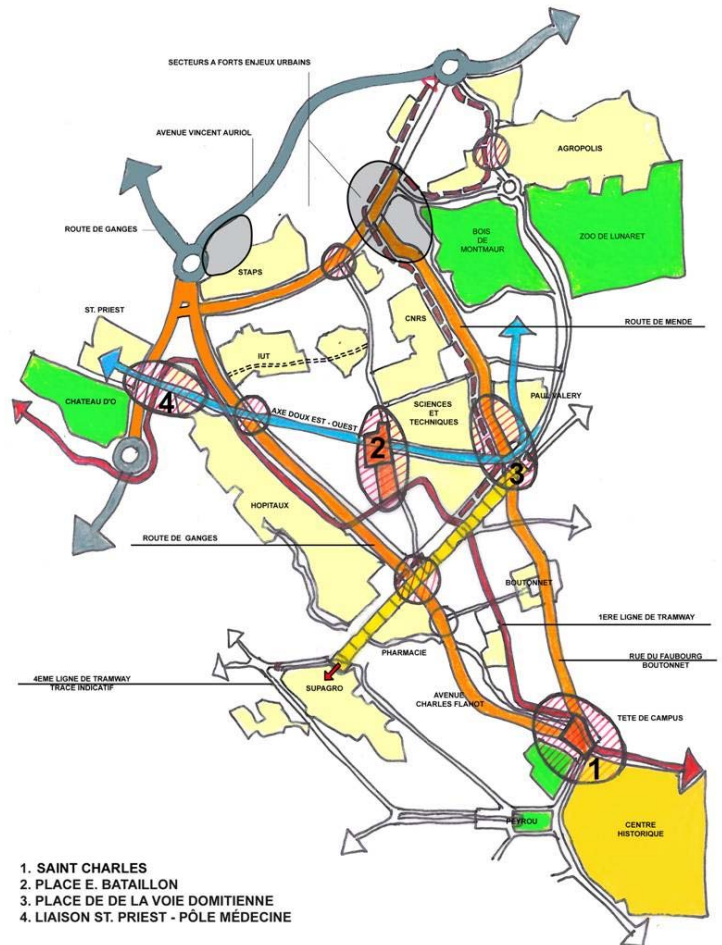
Concevoir des espaces publics « unificateurs/intégrateurs » de grande qualité organisant des transversalités structurantes :

- ▶ aménager un axe traversant de référence entre Saint-Priest et la Place Domitienne,
- ▶ marquer fortement les trois sommets du triangle « campus » (Tête de Campus – Carrefour de la Lyre – route de Mende),
- ▶ unifier le traitement des deux axes historiques du campus : Route de Mende - Route de Ganges - Av. des Moulins,
- ▶ développer un réseau d'espaces publics de qualité maillant le campus,
- ▶ rehausser à un haut niveau de qualité les espaces collectifs de l'ensemble des sites universitaires.

Ouvrir :

Ouvrir le Campus sur son environnement :

- ▶ garantir la continuité de la qualité et de l'identité de l'aménagement (route de Ganges, route de Mende, Av. des Moulins) en lien avec les autres quartiers et avec la tête de Campus,
- ▶ favoriser les transparences pour rendre « visible » les sites (traitement paysager de l'espace public et des espaces collectifs) en partie cachés derrière leur clôture végétale,
- ▶ réintégrer dans la gestion municipale certains espaces de grande valeur paysagère et les mettre à disposition de tous,
- ▶ réduire l'hyper-fractionnement de l'espace des sites eux-mêmes,
- ▶ développer la mutualisation des équipements universitaires et des services destinés aux étudiants et élargir leur public.



Ancrer :

Développer une centralité de quartier basée sur les qualités d'une grande université ouverte sur le monde :

- ▶ implanter des équipements collectifs pour atténuer le rythme saisonnier de l'Université en occupant les périodes « creuses »,
- ▶ donner à la politique culturelle de la Ville (festivals notamment) de nouveaux lieux d'expression au sein du Campus,
- ▶ renforcer la présence de « l'entreprise » sur le Campus,
- ▶ concevoir un grand équipement imprégnant le quotidien et faisant « monument » ?
- ▶ produire une signalétique universitaire cohérente, unifiée pour marquer et spécifier le campus.

Valoriser :

Promouvoir un Campus à taille humaine et valoriser des pratiques éco-responsables :

- ▶ hiérarchiser le réseau de voirie en préservant le campus,
- ▶ rationaliser le stationnement inhérent aux activités d'enseignement et de recherche,
- ▶ accroître l'offre de transport en commun (finaliser la desserte en TCSP de sa marge est),
- ▶ développer un schéma piétonnier et les aménagements inhérents.
- ▶ adapter et intégrer le réseau cyclable du campus en favorisant les continuités des parcours,
- ▶ valoriser le potentiel foncier d'Etat pour développer l'offre de logements sur le campus ?

