



MONTPELLIER, LE 27 AVRIL 2017

#2

LA LETTRE DU PRÉSIDENT**Dans l'agenda en mars & avril 2017****27/03 au 07/04**

Festival de lutte contre les discriminations

29/03

Remise du titre de Docteur Honoris Causa au Pr Akira Mizubayashi dans le cadre de la Semaine de la Francophonie de l'UPVM3 : Francophonie d'Asie

31/032^{ème} Cérémonie de remise des diplômes de doctorat**24/04**

Mise en ligne du nouveau dispositif web

25/04

Vernissage de l'exposition Papier Plâtre Pixel, La quête du Musée virtuel au Musée des Moulages (jusqu'au 30 juin)

27/041^{ère} Journée Développement durable et Responsabilité Sociétale de l'UPVM3**28/04**

Inauguration des ateliers de conservation de la BIU

Chères collègues, chers collègues,

Pour cette deuxième lettre d'informations, les nouvelles sont nombreuses et fort heureusement largement positives. Parmi les multiples projets que nous avons évoqués, certains viennent d'arriver à échéance et contribueront à améliorer le service rendu pour toute la communauté. J'en cite deux qui ont une haute valeur symbolique : le nouveau dispositif web inauguré lundi 24 avril et dont chacun pourra apprécier l'ergonomie et la qualité visuelle. D'autres fonctionnalités vont progressivement venir l'enrichir et satisfaire, espérons-le, les attentes considérables et légitimes autour de ce nouveau dispositif; ensuite, la livraison du site de Saint-Charles 2. C'est peu dire qu'il s'agit là d'une avancée majeure pour notre établissement, à la fois par la qualité de la réalisation et les gains d'espace qu'il va procurer. Dès que possible, nous organiserons une cérémonie d'inauguration de ce bâtiment pour que chacun puisse voir le très beau résultat obtenu.

Ces deux réalisations pour lesquelles il faut féliciter les services, les composantes et les équipes qui les ont menés à bien sont le témoignage d'un investissement collectif considérable au profit de la communauté toute entière. Dans le cas de Saint-Charles, il nous faut aussi remercier les services du rectorat qui a eu la maîtrise d'ouvrage du projet et qui ont travaillé en étroite collaboration avec nos propres services.

Cette lettre est aussi l'occasion de faire le point sur les chantiers à venir ou récemment engagés dont certains vont contribuer à modifier à la fois le campus et les usages dans l'université, qu'il s'agisse d'enseignement ou de recherche. Au delà du détail des projets que vous trouverez dans les lignes ci-dessous, l'essentiel pour moi est dans la dynamique qu'ils révèlent. La réponse aux appels à candidatures des Programmes d'investissement d'avenir (PIA) ou les transformations/créations de bâtiments s'inscrivent dans cette logique d'une université consciente de ses forces mais aussi des défis qu'elle doit relever. Elle ne peut y réussir que si l'information est partagée, la direction d'ensemble claire et les valeurs d'une université publique de LLASHS confortées, sans reniement ni frilosité. Elle ne peut également réussir que si l'ensemble de la communauté est convaincue que les efforts sont équitablement répartis. C'est le sens des groupes de travail évoqués ci-après sur la politique de ressources humaines et de recrutement des enseignants-chercheurs qui devront faire prochainement des propositions aux conseils centraux.

Bonne lecture,

Patrick Gilli,
Président de l'Université Paul-Valéry- Montpellier 3

Avril 2017
Livraison
du site Saint-Charles 2



UNE NOUVELLE IMAGE DE MARQUE NUMÉRIQUE

Avec la mise en ligne ce lundi 24 avril 2017 de son nouveau dispositif web, notre université s'offre une nouvelle image de marque numérique.

Lancé fin 2014, le projet devait répondre à une ambition de taille : mettre en place une plateforme d'hébergement interne destinée à intégrer et produire de manière automatisée et encadrée :

- les sites internet et intranet de l'établissement,
- les fonctionnalités du catalogue de l'offre de formation (en lien avec le portail régional CALES LR)
- les fonctionnalités du système d'information de la recherche,
- les sites des composantes
- les sites des équipes de recherche, en dehors des UMR qui sont hébergées par les plateformes des organismes de recherche de tutelle.

Conçu pour faciliter l'usage et l'accès à l'information, quelque soient la nature ou les objectifs du visiteur, nous avons privilégié une double approche par thématique et par profil. Le point fort de ce dispositif et sans conteste le système de partage de contenus (articles, événements, actualités...) qui va permettre une diffusion de l'information plus fluide et nettement plus attractive.

Au delà de l'implication des équipes de la DSIN, de la DIRCOM et de la DRED tout au long de la construction du projet, plus 120 personnes contribuent à faire vivre cette nouvelle vitrine numérique de l'université et de l'ensemble de ses composantes.

SAINT-CHARLES 2 OPÉRATIONNEL

Après plus de trois ans de travaux, je suis heureux de vous annoncer de la mise en service progressive du site Saint-Charles 2 dès le 18 mai 2017.

L'esplanade plantée qui mène au bâtiment est bordée de l'ensemble architectural du XVIII^{ème} siècle, l'Aile des Incurables, qui a fait l'objet de cette seconde phase de réhabilitation du site. L'architecte Brigitte HELLIN a su parfaitement préserver le caractère historique de cette aile (mieux conservée que la tranche 1 datant du XVII^{ème} siècle). Elle y a intégré avec subtilité les nouvelles fonctions pour créer un auditorium et des salles de grandes capacités mais également les locaux de recherche de :

- la Maison des Sciences de l'Homme Sud (MSHSud)
- l'UMR GRED Gouvernance, Risques, Environnement, Développement,
- l'UMR ASM Archéologie des Sociétés Méditerranéennes
- le Labex ARCHIMEDE

Les derniers travaux sont en voie d'achèvement et les mobiliers ont été installés. La fin de ce chantier est une étape

particulièrement importante dans notre ambition de structurer la recherche et le lien formation-recherche autour des écoles doctorales et des équipes. La première tranche a accéléré cette structuration et a rendu notre recherche plus lisible, la seconde vient parachever cet élan.

Trait d'union symbolique entre le site Saint-Charles et le site principal de la route de Mende, des sculptures (bustes et rondes-bosses) du Musée des Moulages seront exposées dans cette nouvelle aile, à l'instar des monumentaux tombeaux de Julien et Laurent de Médicis, restaurées pour l'occasion avec le soutien de la DRAC Occitanie. Les grandes salles du rez-de-chaussée ont également été nommées avec des références à des groupes ou des périodes de l'antiquité présentés au Musée. On y trouvera entre autres la salle du Kouros, des Amazones, des Centraures, des Panathénées ou encore des Caryatides.

Son inauguration, avec nos partenaires de l'Etat et de la Région qui ont financé cette réhabilitation, pourrait être envisagée à la rentrée 2017 en raison du calendrier électoral national.



INVESTISSEMENTS D'AVENIR (PIA3)

DEUX PROGRAMMES AUXQUELS L'UNIVERSITÉ PEUT CANDIDATER

Courant février 2017, les candidatures au Programme d'investissements d'avenir (PIA3) ont été ouvertes avec la publication des conventions des appels à projets «écoles universitaires de recherche» et «nouveaux cursus à l'université» fixant le cahier des charges et le calendrier de ces deux actions.



Si on peut tout à fait remettre en cause le principe des PIA comme mode de financement par projet de l'ESR, vecteur de compétitions entre les universités, il n'en reste pas un complément de dotations nécessaire tant le financement récurrent de l'Etat est insuffisant. Notre université présentera donc deux projets.

Les nouveaux cursus à l'université

La première concerne le programme «nouveaux cursus à l'université» qui vise à valoriser des initiatives permettant de «relever le double défi de la réussite et de la professionnalisation en licence en offrant à tous les étudiants la possibilité d'une poursuite d'études ou d'une insertion professionnelle au niveau bac + 3»

Sous l'autorité du Vice-président délégué au numérique, les équipes sont au travail pour proposer un projet dont l'objectif est d'améliorer la réussite de publics variés en 1^{er} cycle à travers un dispositif de formation original en Humanités numériques (Briques + Fabrique). Il s'appuie sur une approche individualisée modulaire et collaborative, permettant l'acquisition de nouvelles compétences.

Les écoles universitaires de recherche

La création d'écoles universitaires de recherche (EUR) est inspirée du modèle anglo-saxon des *graduate schools*. Le but d'une EUR est d'offrir « à chaque site universitaire la possibilité de renforcer l'impact et l'attractivité internationale de sa recherche dans un domaine scientifique ».

Les équipes d'archéologie portent actuellement le Labex ARCHIMEDE qui était, rappelons-le, un des plus importants Labex du PIA 1 en terme de dotation dans le domaine des SHS (10 M€ sur 8 ans). Il est donc naturel de penser à la pérennisation de ce programme et à l'élargissement de son socle scientifique en ouvrant à des équipes de recherche internes comme externes. Nous pourrions également nous positionner sur des thématiques telles que les industries créatives et culturelles.

ACCESSIBILITÉ

DES AMÉNAGEMENTS POUR AMÉLIORER L'ACCESSIBILITÉ SUR LE CAMPUS

Je l'annonçais lors de la précédente lettre d'information : d'importants travaux de réorganisation de l'axe principal du campus «route de Mende» vont démarrer prochainement. J'ai le plaisir de vous informer que ces travaux seront réalisés à partir de juillet 2017.

Réaménager un axe piétonnier majeur pour permettre à tous de circuler dans les meilleures conditions

Le grand mail piétonnier qui court depuis les amphis du Forum jusqu'au amphis D,E et F (en traversant le bâtiment C) méritait, en raison de son fort potentiel, d'être réaménagé pour permettre à tous de circuler dans les meilleures conditions. Epine dorsale de ce grand axe piétonnier renouvelé, un ensemble consécutif de rampes et de paliers répondant aux normes d'accessibilité PMR sera créé tout au long de la zone.



Les connexions piétonnes transversales seront simplifiées et agrémentées de nouveaux dispositifs signalétiques à chaque intersection. Les espaces verts seront bien entendu préservés, rénovés et mis en valeur, notamment par des éclairages adaptés. Ce projet est conduit par l'architecte Ventalon.

CAMPUS

D'IMPORTANTES CHANTIERS IMMOBILIERS À VENIR

À partir de cet été et pour quelques années, notre campus va connaître une période dense en matière de chantiers immobiliers. En effet, que ce soit dans le cadre des Intérêts intermédiaires de l'Opération Campus ou dans celui du CPER, notre université a obtenu les financements nécessaires pour réhabiliter les bâtiments les plus anciens du campus (A, C, L) et engager de grands travaux tels que l'extension de la Maison des Personnels, la construction du Bâtiment des Moyens Généraux ou bien entendu celle de l'ATRIUM. Mais parce qu'elle ne peut attendre ni se satisfaire des seuls financements extérieurs, notre université mobilise également des ressources propres pour avancer et améliorer les conditions de vie sur le campus.

Cette phase de chantiers en nombre a déjà commencé avec les travaux entrepris au bâtiment I (E. Ionesco) pour l'installation de la Direction des Relations Internationales et de la Francophonie qui n'aura donc pas besoin d'attendre une lointaine installation à l'ATRIUM, comme prévu initialement pour se voir doter d'un bâtiment permettant un meilleur accueil des usagers et de meilleures conditions de travail.

Des réhabilitations pour améliorer les conditions d'études et de travail et améliorer les performances énergétiques

Construits à la fin des années 60, les bâtiments A, C et L nécessitent d'importants travaux de réhabilitation.

Dès le mois de mai 2017, les travaux concernant le bâtiment A (Azalais de Portiragnes) pourront démarrer. Il s'agira d'abord de remplacer les menuiseries et rénover des bétons. Le bâtiment sera mis en sécurité et mis aux normes d'accessibilité. Une attention particulière sera portée à l'étanchéité et à l'isolation du bâtiment et un système de chauffage-rafraîchissement sera installé.

Il en sera de même pour les travaux de réhabilitation du bâtiment L (Les Guilhem). Ceux-ci seront également l'occasion de reconditionner le hall pour optimiser l'accueil de nos (futurs) étudiants et les salles du conseil et des commissions

pour plus de fonctionnalité. Ces travaux débiteront à partir de fin juin 2017.

Le chantier du C (Jean Cocteau) est programmé courant 2018. Il permettra le remplacement des menuiseries et la rénovation des des bétons et la mise en sécurité du bâtiment.

Au-delà du confort que ces travaux apporteront, ils permettront d'indispensables économies d'énergie qui sont au premier rang des objectifs que nous nous fixons pour poursuivre les efforts pour un campus durable.

Des constructions pour améliorer les fonctions d'accueil et de service

Outre l'extension de la Maison des personnels (voir page suivante), deux nouveaux bâtiments vont sortir du sol prochainement. Autour de l'entrée principale du campus route de Mende : le bâtiment des moyens généraux (à partir de décembre 2017), qui va nous permettre d'organiser et optimiser la fonction logistique, technique et de sécurité et l'ATRIUM (fin 2018).

Des perturbations à prévoir dans les habitudes de chacun

Toutes nos équipes sont à l'oeuvre pour gérer les chantiers avec un impact minimal sur l'activité : organisation du chantier

du bâtiment A par niveau, déplacements temporaires de certains services administratifs tout en assurant la continuité du service public...

Par ailleurs, compte-tenu de la densité resserrée de notre campus et de la nécessité de mobiliser des zones techniques pour pouvoir mener à bien ces chantiers, nous allons devoir procéder à un certain nombre d'aménagements. Par exemple, des places de stationnement situées devant le bâtiment H seront condamnées pour installer la zone chantier du bâtiment A.

Il va de soi que le nombre de places de stationnement sera impacté mais nous travaillons à des solutions qui permettront de mieux organiser le stationnement. Nous veillerons avec attention à ce qu'il n'y ait pas de rupture d'égalité car nous savons que pour de nombreux personnels, la voiture est le seul mode de transport possible. Pour ceux dont l'usage de la voiture pourrait être moins indispensable, je tenais à vous informer que nous travaillons à la définition et à la mise en oeuvre d'un plan de déplacement qui soit le plus efficace : encourager l'utilisation des transports doux, soutenir la réalisation de la ligne 5 de tramway.

Cette stratégie s'inscrit pleinement dans notre volonté d'aboutir à l'obtention du label «Campus vert»

L'UNIVERSITÉ SE DOTE D'UNE VÉRITABLE MAISON DES PERSONNELS

Doter l'Université d'une véritable Maison des personnels était un engagement de campagne. D'ores et déjà, l'ancienne maison du DGS a été réaménagée afin d'accueillir les activités du SCUAS.

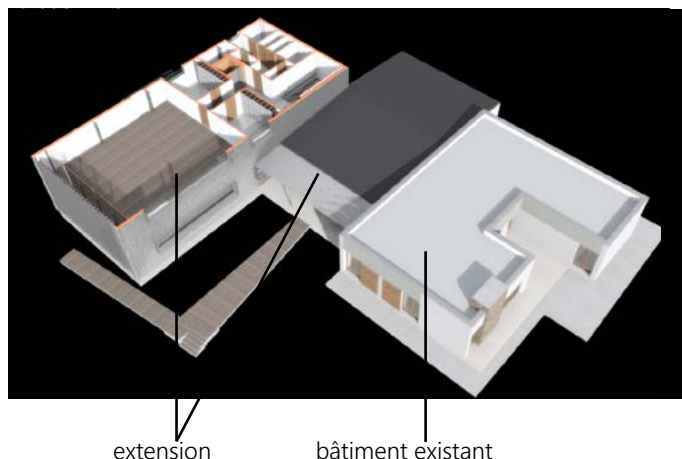
A la suite d'une consultation lancée en octobre 2016 pour affiner l'offre qui y sera proposée, le projet de réaménagement et d'extension sera engagé dans les meilleurs délais pour un investissement à hauteur de 0,7M€.

La volonté de donner du cachet à cet ensemble a présidé aux choix architecturaux comme la prise en compte des techniques permettant de réaliser des économies d'énergie

La Maison des personnels accueillera en plus de ses fonctions actuelles (SCUAS, salle de convivialité) :

- la médecine de prévention des personnels
- deux salles pour la pratiques d'activités sportives (gym adaptée et yoga)

Les travaux d'extension débuteront en novembre 2017 pour une livraison à l'été 2018. La création d'un véritable pôle médical au sein de ce bâtiment répond à une exigence sans cesse différée et aux besoins non satisfaits jusqu'alors des personnels de l'UPVM3.



RESSOURCES HUMAINES

UNE RÉFLEXION LONGTEMPS DIFFÉRÉE SUR LA POLITIQUE DE RECRUTEMENT ET L'OFFRE DE FORMATION DÉSORMAIS ENGAGÉE

Deux groupes de travail animés par la Vice-présidente du Conseil d'administration ont engagés une réflexion sur la politique de recrutement et l'offre de formation. Ces deux groupes sont composés de membres élus des trois conseils statutaires (CA, CEVU et CS).

La politique de recrutement

Basée sur une enquête exhaustive de la Direction de l'Évaluation et de l'Aide au pilotage, le groupe de travail sur la politique de recrutement a établi un état des lieux. Cet état des lieux va permettre au groupe de réfléchir, d'échanger et de poser clairement la définition du cœur de métier de l'enseignant et l'enseignants chercheur en LLSHS. À l'issue de ces travaux, le groupe fera des propositions à l'équipe de direction et aux instance autour d'une définition de critères partagés pour une politique de recrutement cohérente et raisonnée.

L'offre de formation hors L/M/D

Le groupe de travail sur l'offre de formation doit, dans une même méthode de travail, quant à lui faire un état des lieux et réfléchir à l'offre de formation, notamment celle qui n'est pas comprise dans le système L/M/D et son financement. En effet, notre taux d'encadrement étant calculé par le Ministère sur la seule base du L/M/D, nous avons besoin d'un état des lieux précis et objectif de notre situation.

Je reviendrai régulièrement vers vous pour vous tenir informés de l'avancée de ces travaux qui visent à établir une information fiable et commune à tous avant toute prise de décision politique sur ces sujets décisifs pour l'avenir de notre établissement (stratégie de recrutement des enseignants-chercheurs, création de diplôme d'université, etc.).