

UNIVERSITÉ
**PAUL
VALÉRY**
MONTPELLIER



LA RECHERCHE À L'UNIVERSITÉ DE MONTPELLIER PAUL-VALÉRY

Université de Montpellier
Paul-Valéry

Route de Mende
34199 Montpellier Cedex 5



LA RECHERCHE À L'UNIVERSITÉ DE MONTPELLIER PAUL-VALÉRY

SOMMAIRE

L'UNIVERSITÉ DE MONTPELLIER PAUL-VALÉRY (UMPV) est reconnue pour ses travaux dans les domaines des Lettres, Langues, Arts (LLA) et Sciences Humaines et Sociales (SHS). Son activité scientifique repose sur 23 Unités de Recherche (UR) et Unités Mixtes de Recherche (UMR), regroupées au sein de 2 écoles doctorales. L'université de Montpellier Paul-Valéry travaille en étroite collaboration avec les organismes de recherche, le CNRS, le CIRAD, l'IRD, l'INRAE, l'INRAP, au sein de ses 7 UMR et de la Maison des Sciences de l'Homme SUD (UAR).

L'université compte quelque 700 chercheurs, chercheuses, enseignants-chercheurs et enseignantes-chercheuses et environ 750 doctorants et doctorantes. Université d'art et de culture et université tournée vers les humanités et les sciences sociales, l'établissement mène une politique scientifique inclusive qui oriente ses productions vers des problématiques contemporaines en les appréhendant avec l'éclairage du temps long.

Ainsi, la politique scientifique de l'établissement a été redessinée par le Conseil Scientifique en 2021 autour des axes suivants :

- Penser les transitions, les dynamiques et les changements (objets et disciplines)
- Penser et/ou agir pour un environnement et une société où l'on vit mieux ensemble
- Création, arts et patrimoine culturel

Les travaux de recherche en LLA et SHS, jouent un rôle essentiel dans la compréhension de notre monde, ou encore dans la réponse aux attentes de la société civile au regard des grands défis d'aujourd'hui en termes de prise en compte des risques sociétaux et naturels, de développement durable, mais aussi de démocratie participative et consultative.

LA RECHERCHE À L'UMPV

ED 58

- CEMM
- CREG
- CRISES
- DIPRALANG
- EMMA
- IRCL
- IRIEC
- LHUMAIN
- LIRDEF
- PRAXILING
- ReSO
- RIRRA 21

ED 60

- ART-Dev
- ASM
- CEFE
- CORHIS
- EPSYLON
- LAGAM
- LEIRIS
- LERASS
- SENS

LIRMM

AMIS

MSH SUD

SOMMAIRE DÉTAILLÉ

LA RECHERCHE À L'UNIVERSITÉ DE MONTPELLIER PAUL-VALÉRY

- Présentation 5

ÉCOLE DOCTORALE 58

- CEMM — EA 4583 — Centre d'Études Médiévales de Montpellier 9
- CREG — EA 4151 — Centre de Recherches et d'Études Germaniques 10
- CRISES — EA 4424 — Centre de Recherches Interdisciplinaires en Sciences humaines et Sociales 11
- DIPRALANG — EA 739 — Laboratoire de sociolinguistique, d'anthropologie des pratiques langagières et de didactique des langues-cultures 12
- EMMA — EA 741 — Études Montpelliéraines du Monde Anglophone..... 13
- IRCL — UMR 5186 — Institut de recherche sur la Renaissance, l'âge Classique et les Lumières 14
- IRIEC — EA 740 — Institut de Recherche Intersite en Études Culturelles 15
- LHUMAIN — Langages, HUmanités, Média-tions, Apprentissages, Interactions, Numérique 16
- LIRDEF — Laboratoire Interdisciplinaire de Recherche en Didactique, Éducation et Formation 17
- PRAXILING — UMR 5267 — Praxiling 18
- ReSO — EA 4582 — Recherches sur les Suds et les Orients 19
- RIRRA 21 — EA 4209 — Représenter, Inventer la Réalité, du Romantisme Au XXI^e siècle . 20

ÉCOLE DOCTORALE 60

- ART-Dev — UMR 5281 — Acteurs, Ressources, Territoires dans le Développement 23
- ASM — UMR 5140 — Archéologie des Sociétés Méditerranéennes 24
- CEFE — UMR 5175 — Centre d'Écologie Fonctionnelle et Évolutive..... 25
- CORHIS — EA 7400 — COmmunication, Ressources Humaines et Intervention Sociale .. 26
- EPSYLON — EA 4556 — Laboratoire de psychologie 27
- LAGAM — LAboratoire de Géographie et d'Aménagement de Montpellier 28
- LEIRIS — EA 4584 — Laboratoire d'Études Interdisciplinaires sur le Réel et les Imaginaires Sociaux 29
- LERASS — EA 827 — Cercle d'Étude et de Recherche en Information et Communication (CERIC) équipe du Laboratoire d'Études et de Recherches Appliquées en Sciences Sociales (LERASS) 30
- SENS — Savoirs, ENvironnement, Sociétés 31

LIRMM

- UMR 5506 — Laboratoire d'Informatique, Robotique et Microélectronique de Montpellier 32

AMIS

- Application des Mathématiques, de l'Informatique et de la Statistique 33

MSH SUD

- Maison des Sciences de l'Homme
« Sciences et société Unies pour un autre Développement » 34

PRÉSENTATION

SCIENCE OUVERTE

L'université de Montpellier Paul-Valéry est résolument engagée dans la Science Ouverte depuis plusieurs années. Elle a opté pour la mise en place d'un portail HAL opérationnel depuis janvier 2021, lequel propose une collection par unité de recherche et une collection consacrée aux Presses universitaires de la Méditerranée. Cet outil renforce la visibilité des productions de nos enseignants-chercheurs, enseignantes-chercheuses, chercheurs, chercheuses, doctorants, doctorantes, mastérants et mastérantes. L'accroissement de la visibilité des publications a été également mise en œuvre par les Presses universitaires de la Méditerranée, dont les revues et une grande partie des collections sont disponibles sur la plateforme OpenEdition.

Notre université a également choisi d'ouvrir à la communauté et au public l'accès aux données de la recherche en proposant, dans le cadre du CPER 2021, un projet intitulé Corpus Humanum, dont le financement est assuré par l'État et par la Région Occitanie, afin de valoriser les collections et corpora, notamment scientifiques, de l'établissement. Par ailleurs, dans le cadre de la politique de site, l'UMPV collabore avec les universités de la partie orientale de la région afin de promouvoir le volet « Sciences Citoyennes » de notre activité de recherche, en menant des actions de communication à destination d'un public hors les murs et en favorisant la culture des sciences participatives, multipliant ainsi les actions qui impliquent le tiers secteur de la recherche.

Publications, données, sciences citoyennes et formations ouvertes constituent les quatre piliers de la politique de Science Ouverte de notre établissement qui veille par ailleurs à l'accompagnement des chercheurs et des chercheuses dans le cadre du respect des bonnes pratiques, en conformité avec les principes du FAIR.

ET SI LES HUMANITÉS ÉTAIENT LA CLÉ DES TRANSITIONS RÉUSSIES ?

Face à l'urgence écologique vitale qui menace l'habitabilité même de la planète, la recherche et l'enseignement académiques jouent un rôle de premier plan dans la construction et la transmission des connaissances, intégratives, systémiques et plurielles, à même de questionner en profondeur les logiques établies et d'impulser des solutions. Appréhender efficacement les questions liées à l'environnement nécessite des approches transversales, tant différentes facettes (écologique, politique, sociale, économique, symbolique, poétique...) interviennent dans la construction des relations qui nous tissent aux autres vivants et aux communs planétaires. Rompre avec « la monoculture de l'esprit » en cultivant la pluridisciplinarité, s'affranchir de l'anthropocentrisme et de la mythologie scientiste, questionner le culte de l'*homo faber*, redonner une place aux approches sensibles et narratives, interagir avec la société et les territoires sont autant de défis méthodologiques que les SHS et les LLA sont en mesure de relever.

Les unités de recherche de l'université de Montpellier Paul-Valéry participent — suivant leurs domaines et spécialités — à une réflexion concertée, structurée autour de cinq grands sujets stratégiques : (i) production de connaissances et d'innovations de rupture, porteuses de solutions d'avenir, (ii) enjeux, formes et conditions de la trans-inter-pluridisciplinarité, (iii) interactions science-société : pour un dialogue renforcé, continu et protéiforme, (iv) réflexivité des chercheurs sur leurs pratiques individuelles et engagement collectif des laboratoires pour une sobriété choisie, (v) éthique et intégrité scientifique à l'heure de grands défis écologiques et sociétaux.

COMITÉ D'ÉTHIQUE

Depuis le printemps 2020, le comité d'éthique pour la recherche scientifique (CER) de l'UMPV a vocation à fournir un avis consultatif sur des projets de recherche dont la méthodologie implique la personne humaine. Le CER n'est pas un censeur : il ne porte pas de regard sur la pertinence scientifique d'un projet, à la seule exception de l'évaluation bénéfices-risques pour les participants et participantes à l'étude.

Toute thèse — ou autre projet de recherche — qui supposerait de soumettre des participants à des enquêtes, des questionnaires, expériences, ateliers, ou collectes de données est donc susceptible de requérir l'avis du CER, qui pourra alors émettre des recommandations et suggestions, et ainsi accompagner le porteur ou la porteuse de projet et le ou la responsable de sa mise en œuvre afin d'adopter les meilleures dispositions possibles pour veiller à la protection des personnes impliquées.

PRÉSENTATION

PRESSES UNIVERSITAIRES DE LA MÉDITERRANÉE (PULM)

Les Presses universitaires de la Méditerranée (PULM) ont pour mission d'éditer, de diffuser et de valoriser la recherche scientifique dans le domaine des lettres et des sciences humaines et sociales. Elles comptent actuellement vingt collections et sept revues, et publient chaque année une vingtaine d'ouvrages et une vingtaine de numéros de revues.

Les PULM éditent des manuscrits inédits, en langue française ou étrangère, dont l'originalité et la qualité scientifique sont garanties par le travail des directeurs et directrices de collections ainsi que des membres des comités de lecture. Au-delà de cette mission traditionnelle de l'éditeur scientifique, elles ont la volonté d'élargir le lectorat en développant la publication numérique, des séries d'ouvrages de synthèse destinées à un large public, et en organisant régulièrement des rencontres avec les auteurs au sein ou hors de l'université.

Depuis 2013, les PULM ont développé une politique ambitieuse autour du numérique et du libre accès. Aujourd'hui, six revues sont accessibles via le portail *OpenEdition Journals* ; les ouvrages sont édités au format papier et/ou numérique et sept collections sont diffusées en libre accès via *OpenEdition Books* (« *Estudis occitans* », « *Horizons anglophones* », « *Collection des littératures* », « *Mutations en éducation et en formation* », « *Psychologie, Santé Société* », « *Territoires en mutation* », « *Voix des Suds et des Orient* »). Enfin une collection HAL-PULM a vu le jour en 2020, destinée au dépôt et à la consultation des articles de revue dès leur parution, ainsi que des ouvrages trois ans après publication.

DIALOGUE SCIENCES-SOCIÉTÉ

L'université de Montpellier Paul-Valéry est l'un des acteurs du dialogue sciences-société au sein de la Région Occitanie. L'établissement bénéficie de structures telles que le Théâtre de la Vignette et le Musée des Moulages pour accueillir le grand public et mettre ainsi en avant les travaux menés en son sein. L'université propose également, depuis 2021, un cycle de conférences intitulé *Tu parles, Charles!* qui ambitionne de donner la parole à des universitaires dans le but d'éclairer la société sur des questions en rapport avec l'actualité.

Sur l'initiative de ses formations et de ses laboratoires de Recherche, l'université organise des événements récurrents à destination de la cité comme le *Festival Paul Va au cinéma*, l'événement *François-Xavier n'est pas couché* ou encore les conférences des *Mercredis de l'Antiquité*. Les collègues prennent également part à des événements organisés par des partenaires de l'établissement tels que la Métropole en apportant une dimension scientifique à des manifestations comme *Le printemps des comédiens* et la *Comédie du Livre* notamment. De même, les équipes de recherche produisent régulièrement des événements en lien avec la société (expositions, conférences, ateliers...) et participent aux activités du site telles que la *Fête de la Science*, en connexion notamment avec la MSH SUD, la Région Occitanie et la coordination territoriale.

HANDI-RECHERCHE

Un référent Handicap recherche veille à faciliter les rouages administratifs pour les étudiantes et les étudiants en situation de handicap. Il travaille en lien avec les services de la recherche et avec le service Handi-Études. Par ailleurs, notre établissement développe des contrats doctoraux pour étudiant.e.s en situation de handicap (4 contrats doctoraux pour ESH en 2023).

LANGUES, LITTÉRATURES, CULTURES, CIVILISATIONS



L'école doctorale 58 LLCC « Langues, Littératures, Cultures, Civilisations », est rattachée à l'université de Montpellier Paul-Valéry (UMPV) et co-accréditée avec l'Université de Montpellier (UM). L'École Nationale d'Architecture de Montpellier (ENSAM), et l'Institut Protestant de Théologie (IPT) sont associés à l'ED 58.

La politique de l'école est fondée sur les travaux de 13 unités de recherche. Ces unités accueillent plus de 460 chercheurs et enseignants-chercheurs et 521 doctorants pour l'année 2023.

Le périmètre thématique de l'ED 58 est pluridisciplinaire et est centré sur les disciplines LLASHS, Langues, Littératures, Arts, Sciences humaines et sociales.

UNITÉS DE RECHERCHE

- CEMM** — Centre d'Études Médiévales de Montpellier
CREG — Centre de Recherches d'Études Germaniques
CRISES — Centre de Recherches Interdisciplinaires en Sciences Humaines et Sociales de Montpellier
DIPRALANG — Laboratoire de Sociolinguistique, d'Anthropologie des Pratiques Langagières et de Didactique des Langues-Cultures
EMMA — Études Montpelliéraines du Monde Anglophone
IRCL — Institut de Recherches sur la Renaissance, l'âge Classique et les Lumières
IRIEC — Institut de Recherche Intersite en Études Culturelles
LHUMAIN — Langages, HUmanités, Média-tions, Apprentissages, Interactions, Numérique
LIRDEF — Laboratoire Interdisciplinaire de Recherche en Didactique, Éducation et Formation
PRAXILING — Praxiling
ReSO — Recherches sur les Suds et les Orient
RIRRA 21 — Représenter, Inventer la Réalité, du Romantisme à l'Aube du XXI^e siècle

Unités associées :

LIFAM

CHIFFRES CLÉS EN 2023

- ▶ 61 thèses soutenues
- ▶ 460 thèses en cours
- ▶ 6 conventions CIFRE
- ▶ 157 doctorants internationaux
- ▶ 18 thèses en co-tutelle
- ▶ 464 chercheurs et enseignants-chercheurs
- ▶ 13 unités de recherche

35 DOCTORATS PROPOSÉS

- ◆ Études néo helléniques
- ◆ Architecture
- ◆ Arts spé. Études cinématographiques et audiovisuel
- ◆ Arts spé. Études théâtrales et Spectacle Vivant
- ◆ Arts spécialité Arts plastiques
- ◆ Arts spécialité Musicologie
- ◆ Épistémologie, didactique, éducation et formation
- ◆ Esthétique
- ◆ Études culturelles spécialité Chinois
- ◆ Études culturelles spécialité Études culturelles
- ◆ Études culturelles spécialité Francophonie
- ◆ Études du monde anglophone
- ◆ Études germaniques et scandinaves
- ◆ Études grecques et latines
- ◆ Études occitanes
- ◆ Études psychanalytiques
- ◆ Études romanes spé. Études hispano et hispano-américaines
- ◆ Études culturelles spécialité Études arabes
- ◆ Études romanes spécialité Études catalanes
- ◆ Études romanes spécialité Études italiennes
- ◆ Études romanes spécialité Études luso-brésiliennes
- ◆ Histoire de l'art spécialité Art contemporain
- ◆ Histoire de l'art spécialité Art médiéval
- ◆ Histoire de l'art spécialité Art moderne
- ◆ Histoire spécialité Histoire ancienne
- ◆ Histoire spécialité Histoire contemporaine
- ◆ Histoire spécialité Histoire des religions
- ◆ Histoire spécialité Histoire médiévale
- ◆ Histoire spécialité Histoire militaire
- ◆ Histoire spécialité Histoire moderne
- ◆ Littérature française comparée spé. Littératures comparées
- ◆ Littérature française comparée spé. Littératures françaises
- ◆ Philosophie
- ◆ Sciences de l'éducation
- ◆ Sciences du langage

La formation est organisée autour de trois domaines : la pratique de la recherche, la méthodologie et l'insertion professionnelle. L'ED 58 propose également des séminaires transversaux à ses équipes de recherche.

CO-ACCREDITATION :

- Université de Montpellier

ASSOCIATIONS :

- École Nationale d'Architecture de Montpellier

CENTRE D'ÉTUDES MÉDIÉVALES DE MONTPELLIER



L'équipe du CEMM, composée de près de vingt-cinq enseignants-chercheurs, réunit les chercheurs et enseignants-chercheurs dont le point commun est l'étude des mondes médiévaux. On y trouve donc des littéraires, des musicologues, des historiens de l'art, des historiens de l'Occident, des mondes musulmans, de l'Orient latin et chrétien.

AXES DE RECHERCHE

1. ORDRES RÉGULIERS, POLITIQUE ET SOCIÉTÉ

- A. Productions textuelles et iconographiques
- B. Espaces monastiques et moines dans l'espace : aspects matériels et monumentaux

2. STRUCTURER LES ESPACES ET LES SOCIÉTÉS

- A. Rituels, pratiques, paysages sonores
- B. Ordres religieux et territorialité
- C. Familles et territoires

3. DISCOURS DU POUVOIR ET SOCIÉTÉ

- A. Culture, écriture et sociétés urbaines
- B. Penser le peuple
- C. Créer des normes et définir des écarts

THÈMES DE RECHERCHE/ÉQUIPES

Programme transversal de recherche 2024-2026 : *La datation : dater les faits, les œuvres et les objets ; approche comparatiste.*

VALORISATION

L'équipe est fortement impliquée dans l'ouverture de ses recherches vers la société civile et les institutions locales. Les historiens de l'art du CEMM interviennent depuis longtemps pour la valorisation du patrimoine de Saint-Guilhem-le-Désert, avec un travail muséographique appelé à se développer.

Les musicologues et littéraires de l'équipe réfléchissent, pour leur part, à la question de la restitution musicale des répertoires chantés médiévaux, et, grâce à la création du Centre International de Musiques Médiévales — *Du ciel aux marges*, soutenu par l'ensemble des collectivités territoriales, travaillent en étroite collaboration avec des musiciens. La synergie entre chercheurs et artistes donne lieu à de nombreuses manifestations où une part importante est laissée à la pratique, en utilisant fréquemment, là encore, le décor exceptionnel du village et de l'abbaye de Saint-Guilhem-le-Désert où se déroulent colloques et concerts.

PROJETS EUROPÉENS/INTERNATIONAUX

Les membres du CEMM sont fortement impliqués dans les accords internationaux de l'Université, comme responsables, par exemple, d'accords-cadres avec la Géorgie et l'Arménie.

MASTERS

- Mondes médiévaux
- Musicologie
- Littérature médiévale et moderne

DOCTORATS

- Art & Musicologie
- Littérature française
- Histoire de l'art spécialité Art médiéval
- Histoire spécialité Histoire médiévale

ACTIVITÉS DE RECHERCHE

Séminaires mensuels

Journée des doctorants

Colloque annuel de l'ED 58

Organisation de colloques et de journées d'études par les doctorants

Nombreuses thèses en cotutelles internationales (Italie, Canada, Espagne, Thaïlande, Arménie)

CENTRE DE RECHERCHES ET D'ÉTUDES GERMANIQUES



Les activités de recherche menées au sein de l'équipe d'accueil s'articulent autour des différentes spécialités des filières langue, littérature, civilisation étrangères et régionales de la section CNU 12 (Langues et littératures germaniques et scandinaves) et, pour l'équipe de Montpellier, de la section CNU 13 (Langues et littératures slaves).

Le CREG est issu d'un regroupement d'équipes des deux universités, et il est rattaché à titre principal à l'université Toulouse Jean-Jaurès et à titre secondaire à l'université de Montpellier Paul-Valéry.

Le CREG regroupe des spécialistes de la langue, de la littérature, des arts et de la culture des pays de langue allemande ainsi que des spécialistes des langues et littératures slaves dont les intérêts croisent linguistique, poésie et prose, théâtre et cinéma, histoire politique, histoire des idées et des arts, circulations interculturelles.

Grâce à ses coopérations avec d'autres chercheurs en France et à l'étranger et ses partenariats avec des institutions culturelles non-universitaires (Maison de Heidelberg à Montpellier, Goethe-Institut à Toulouse), le CREG s'attache également à rendre accessible à un large public les résultats de ses travaux.

AXE DE RECHERCHE

Les chercheurs du CREG travaillent depuis 2014 sur l'axe « Hériter et Transmettre ».

THÈMES DE RECHERCHE/ÉQUIPES

Les activités de recherche du CREG s'articulent autour d'un thème unique, depuis 2014 : « héritages et transmissions ».

VALORISATION

Le CREG a bénéficié à plusieurs reprises d'importants soutiens de l'Université Franco-Allemande dans le cadre des « Ateliers internationaux de recherche ».

Label « Centenaire » de la mission « Centenaire 14-18 » pour l'un des projets portés par le CREG (Toulouse).

Collaborations avec le Centre Elfriede Jelinek de Vienne.

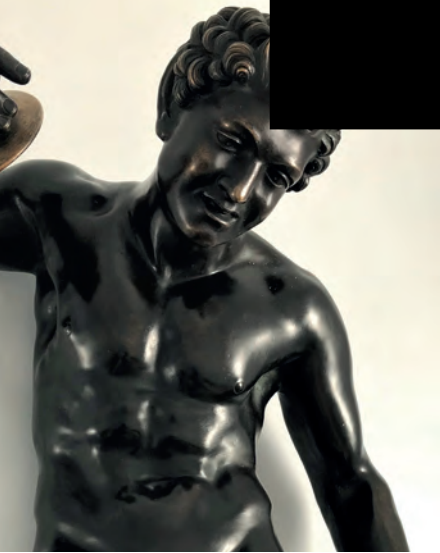
MASTERS

- Master Arts, Lettres, Langues
 - Mention Langues, Littératures et Civilisations Étrangères et Régionales (LLCER), parcours Études germaniques
 - Mention MEEF
 - Mention Langues Étrangères Appliquées (LEA)
 - Parcours Négociation de projets internationaux
 - Parcours Traduction à finalité professionnelle

DOCTORAT

- Études germaniques et scandinaves

CENTRE DE RECHERCHES INTERDISCIPLINAIRES EN SCIENCES HUMAINES ET SOCIALES



CRISES, Centre de Recherche Interdisciplinaire en Sciences Humaines et Sociales de l'université de Montpellier Paul-Valéry, regroupe des enseignants-chercheurs en histoire, histoire de l'art, philosophie, psychanalyse, langues et littératures anciennes, littératures française et comparée, sciences de l'éducation, archéologie, théologie dans un esprit résolument affirmé de dialogue entre les disciplines. La réflexion sur la notion de crise et ses diverses expressions (événements, discours, œuvres) dans le temps long des sociétés humaines de l'Antiquité à la période contemporaine mobilise une recherche interdisciplinaire ambitieuse qui repose sur la poursuite d'acquis disciplinaires forts, sans cesse réinterrogés.

AXES DE RECHERCHE

THÈME 1 SOCIETAS

- Croyances, représentations collectives et lien social

THÈME 2 IMPERIUM

- La fabrique des territoires

THÈME 3 QUID NOVI ?

- Changements et devenirs des formes et des savoirs

THÈME 4 NATURA

- Humanités environnementales, représentations, constructions et pratiques sociales de la nature

Les axes se déclinent en programmes, manifestations et événements scientifiques nationaux et internationaux : <https://crises.www.univ-montp3.fr/fr/agenda-1>.

ACTIVITÉS DE RECHERCHE

- 16 groupes de travail et 4 séminaires de formation doctorale
- ANR Jeunes chercheuses/Jeunes chercheurs Gassendi
- Programme DSG HumanEnvi : Crises et Humanités socio-environnementales
- Programmes MSH SUD AMIDA et GIEAN
- Partenaire du projet France 2030 ExcellencES MIRANDA

VALORISATION

3 bases de données : ERC LexArt (<https://www.lexart.fr>), Compoix — documents d'archives du Gard, de la Lozère et de l'Hérault (<https://compoix.univ-montp3.fr>), répertoires des concepts et des acteurs du programme HumanEnvi.

(<https://view.genial.ly/6210eb5b960abb001136581c/guide-humanenvi>)

Partenaire des 6 GIS : CIMES, ESPRIT (porteur), Histoire et Sciences de la mer, IDA, MOMM et Sociabilités (<https://crises.www.univ-montp3.fr/fr/valorisation-partenariats/gis-groupements-dinteret-scientifique>).

Membre du Réseau Paysage Occitanie (DREAL).

Co-organisateur d'événements et d'expositions avec le musée Fabre.

PROJETS INTERNATIONAUX

- 7 accords de coopération internationale.
- 50 accords Erasmus +.
- Programme AMIDA, étude de géographie et de topographie historique en Turquie (CRISES-UMPV, CNRS Envimed, MSH SUD) avec l'obtention du classement UNESCO « culturel et naturel » de la forteresse de Dyrbakir et du jardin de l'Hevsel : <http://whc.unesco.org/fr/list/1488>.
- Projet Le Jôri de Nakatsu et la limitatio romaine, étude comparatiste des paysages antiques du Japon et de l'Occident romain (CRISES UMPV, Université de Beppu).

MASTERS

Esthétique • Lettres • Philosophie • Psychanalyse • Histoire • Histoire de l'art • Patrimoine et musées • Études européennes et internationales • Archéologie et histoire des mondes anciens • Tourisme et développement durable des territoires

DOCTORATS

Architecture • Esthétique • Études grecques et latines classiques • Études psychanalytiques • Histoire spécialité Histoire ancienne • Histoire spécialité Histoire moderne • Histoire spécialité Histoire contemporaine • Histoire spécialité Histoire des religions • Histoire spécialité Histoire militaire • Histoire de l'art spécialité Art moderne • Histoire de l'art spécialité Art contemporain • Littératures française et comparée • Philosophie

CHIFFRES CLÉS

- 87 enseignants-chercheurs
- 31 directeurs de recherche
- 79 membres associés
- 95 doctorants
- 3 collections HAL
- 3 directions de collections aux PULM
- 9 fonds de recherche spécialisés à partir du niveau Master

Directrice : Marie Blaise

Direction-adjointe : Flore Kimmel-Clauzet et Pierre-Yves Kirschleger

Responsable administrative : Céline Sacchi-Pietri | Téléphone : +33 (0)4 11 75 71 11

Courriel : crises.information@univ-montp3.fr | Site : <https://crises.www.univ-montp3.fr/>

Localisation : Saint-Charles 1, étage 2 (aile bleue), rue du Professeur Henri-Serre, 34090 Montpellier

Réseaux sociaux : <https://www.facebook.com/CRISES.UPV> et https://twitter.com/CRISES_UPV

LABORATOIRE DE SOCIOLINGUISTIQUE, D'ANTHROPOLOGIE DES PRATIQUES LANGAGIÈRES ET DE DIDACTIQUE DES LANGUES-CULTURES



Créé en 1990, le laboratoire DIPRALANG est une équipe d'accueil de sciences du langage. Il regroupe essentiellement des enseignants-chercheurs de l'université de Montpellier Paul-Valéry, mais également de l'Université de Montpellier ainsi que d'autres universités étrangères (Suisse, Colombie, Maroc, Ukraine) autour de plusieurs domaines du champ.

AXES DE RECHERCHE

Le laboratoire est structuré selon les axes de recherche suivants :

- Didactique des langues-cultures
- Sociolinguistique des contacts de langues et écologie linguistique

THÈMES DE RECHERCHE

Le laboratoire développe les thématiques suivantes :

- Étude des représentations et idéologies sociolinguistiques, soit dans les situations de contact de langues, soit dans le cadre de la didactique des langues-cultures
- Politiques linguistiques et éducatives dans toute leur diversité
- Préoccupations épistémologiques et méthodologiques, notamment questionnements sur les procédures d'enquête
- Ingénierie de la formation (FLE, FOS, FOU, FLP, FLI et alpha) et ingénierie pédagogique (dispositifs d'enseignement-apprentissage des langues-cultures)
- Réflexion autour des littéracies (numériques, fonctionnelles, universitaires, professionnelles, scolaires, visuelles)

Nos transversalités permettent un apport des humanités numériques à la sociolinguistique et à la didactique des langues-cultures.

Dans la pratique, ces problématiques sont autant de mises en commun de réflexions menées au sein de chaque composante et d'ouvertures interdisciplinaires aussi bien au travers d'un séminaire mensuel, que de colloques, journées d'études et publications collectives, mais aussi par essaimage sur le terrain dans une démarche de recherche-action-développement.

VALORISATION

Au-delà de ses nombreuses publications, de ses implications dans des activités de formation (Licence, Master, Doctorat), les membres de DIPRALANG EA 739 participent, souvent sur invitation, à de nombreuses manifestations scientifiques en France et à l'étranger. Ils apportent leur expertise en matière de gestion glottopolitique des plurilinguismes à des institutions régionales ou nationales en France et à l'étranger (Europe, Afrique, Amériques), ainsi qu'en matière d'ingénierie de la formation et ingénierie pédagogique à l'échelle locale, nationale et internationale, notamment au sein du réseau français de coopération et d'action culturelle.

PROGRAMMES ET PROJETS EUROPÉENS ET INTERNATIONAUX

- Tourisme, culture et enseignement du FLE en contexte universitaire (Macédoine du Nord, Monténégro, Serbie) — TCE-FLE (bailleur : MAEE, France éducation international) (2021-2022)
- Nouvelles pratiques de préservation de la diversité linguistique. Projet de coopération transfrontalière Région Occitanie — Aragon (2020-2023).
- Projet TAELP : groupe international de réflexion autour de la question de la transmission, appropriation et évaluation des pratiques langagières précaires. France et Suisse (2021-2024).
- Hablo Fr@ncés (<https://hablofrances.ifal.mx/>) et Bolivia Habla Fr@ncés (<https://boliviahablofrances.alianzafrancesa.org.bo/>) — Plateformes d'enseignement-apprentissage du français destiné aux Alliances françaises de la Bolivie et du Mexique et de l'Institut français d'Amérique latine (Mexique) (bailleurs : Ambassade de France en Bolivie, Ambassade de France au Mexique, Institut français d'Amérique latine) (2022-2027).
- FSPI Rwanda — formation des enseignants de français et des enseignants en sections bilingues à l'utilisation du numérique et au développement des ressources numériques pour l'apprentissage du français (bailleur : Ambassade de France au Rwanda) (2023-2024).

MASTERS

- Sciences du langage (Sociolinguistique et gestion glottopolitique des plurilinguismes; Analyse de discours : ressources et outils)
- Français langue étrangère. Didactique du français langue étrangère et langue seconde
- Humanités numériques. Ingénierie des savoirs, cultures et santé

DOCTORAT

- Sciences du langage

ACTIVITÉS DE RECHERCHE

Colloques
Journées d'études
Séminaire mensuel

Directrice : Carmen Alén Garabato | Directeur adjoint : Jean Léonard
Téléphone : +33 (0)4 11 75 24 27
Courriel : secretariat-dipralang@univ-montp3.fr
Site : <https://dipralang.www.univ-montp3.fr/>
Localisation : Université de Montpellier Paul-Valéry, bâtiment E (bureau 214),
route de Mende, 34199 Montpellier cedex 5

ÉTUDES MONTPELLIÉRAINES DU MONDE ANGLOPHONE



EMMA est une équipe de recherche spécialisée dans les langues, littératures, cultures et histoires de l'aire anglophone. Elle réunit plus précisément des civilisationnistes, acquisitionnistes, linguistes, littéraires, traducteurs et traductologues, des spécialistes de l'image, du cinéma et des séries télévisées dont le domaine de compétences est le domaine anglophone à l'époque moderne et contemporaine (de la révolution romantique à nos jours). Au fil des ans, l'équipe s'est spécialisée dans des problématiques qui placent les considérations éthiques et politiques au cœur de ses priorités et s'intéresse particulièrement à divers aspects des crises (climatiques ou migratoires par exemple) et évolutions (sociétales) à l'origine de bouleversements historiques ou actuels au Royaume-Uni, aux États-Unis, mais aussi dans les pays du Commonwealth voire d'autres territoires de l'aire anglophone entendue au sens large. Le programme de recherche du contrat quinquennal actuel (2021-2025) se focalise plus spécifiquement sur la poétique, l'éthique et la politique de la matérialité, de l'(inter)agir et du faire commun.

THÈMES DE RECHERCHE

MATÉRIALITÉS

- Matérialité et corporalité
- Matérialité et empreinte
- Matérialité et (in)visibilité

L'(INTER)AGIR

- La recherche en (inter)action
- L'(inter)agir stratégique
- Interactions entre humains et post-humains

FAIRE COMMUN

- Communautés et systèmes politiques
- Construire la communauté
- Citoyenneté : de la communauté au monde

VALORISATION

Une collection HAL EMMA : <https://hal-univ-montpellier3-paul-valery.archives-ouvertes.fr/EMMA>.

Un carnet de recherche : <https://emmamontpellier.hypotheses.org/>.

Deux revues à comité de lecture

- *Cahiers victoriens et édouardiens* (<http://cve.revues.org/>)
- *Études britanniques contemporaines* (<http://ebc.revues.org/>)

Une collection à comité de lecture

- « Horizons anglophones » (PULM) comprend 4 séries : *PoCoPages*, *Politiques et sociétés*, *Present Perfect*, *Profilis américains*

Membre projet HumanEnvi sur les humanités environnementales :

<https://view.genial.ly/6210eb5b960abb001136581c/guide-humanenvi>.

Partenariats avec La Baignoire-Lieu des écritures contemporaines et La Maison de la Poésie, Montpellier.

Mais aussi partenariats avec des universités étrangères : séminaire doctoral Forms of Knowledge en partenariat avec AMU et Berkeley, réseau d'écoles doctorales européennes HERMES (<https://hermes.au.dk/>), etc.

PROJETS EUROPÉENS/INTERNATIONAUX

- Cadalfest : <https://dalitadivisitext.wordpress.com>
- Ecotones : Encounters, Crossings, and Communities : <https://emma.www.univ-montp3.fr/fr/valorisation-partenariats/programmes-europeens-et-internationaux/ecotones>
- Kala Pani Crossings : <https://emma.www.univ-montp3.fr/fr/valorisation-partenariats/programmes-europeens-et-internationaux/kala-pani-crossings>
- LITLIM : <https://limlit.unizar.es/>
- Thanatic Ethics : <https://www.thanaticethics.com/>

MASTERS

- Master LLCER-anglais (options « Approfondissement recherche » et « Préparation agrégation »)
- Master enseignement (CAPES anglais)
- Master LEA (parcours Négociation de projets internationaux, Traduction)

DOCTORAT

- Études du monde anglophone

ACTIVITÉS DE RECHERCHE

Séminaire thématique hebdomadaire

Journées d'études

Journées des doctorants

Colloques

Ateliers avec les représentants du tiers secteur de la recherche (traduction, poésie, théâtre, cinéma et séries)

Participation à des réseaux nationaux et internationaux (GIS REAL+, IdA, MIDLIB, École doctorale d'été HERMES, etc.)

INSTITUT DE RECHERCHE SUR LA RENAISSANCE, L'ÂGE CLASSIQUE ET LES LUMIÈRES

L'IRCL travaille sur les arts vivants, les cultures et les patrimoines en Europe de la Renaissance aux Lumières : généalogies et enjeux contemporains.

L'orientation scientifique du laboratoire consiste à analyser la construction et l'émergence de la pensée moderne en France et en Angleterre, et au-delà, dans l'aire européenne, depuis la Renaissance jusqu'à la fin du XVIII^e siècle. L'équipe étudie l'autonomisation progressive des cadres de pensée par rapport au religieux, la persistance des héritages et des traditions issus de l'Antiquité et du Moyen-Âge, le renouvellement des formes esthétiques d'expression et l'avènement de l'imprimerie et du livre. L'IRCL étudie aussi la présence de la culture des XVI^e-XVIII^e siècles dans notre monde contemporain.

AXES DE RECHERCHE

AXE 1 ENVIRONNEMENTS CULTURELS EN MUTATION DE LA RENAISSANCE AUX LUMIÈRES (XVI^e-XVIII^e SIÈCLES)

- Histoire et culture matérielle du livre et de la lecture
- Correspondances, biographie et auctorialité
- Histoire des pratiques théâtrales de Shakespeare à Beaumarchais
- Esthétique, théories et histoire des formes artistiques

AXE 2 TRANSFERTS ET TRADUCTIONS DANS L'EUROPE DU XVI^e-XVIII^e SIÈCLES

- Héritages antiques et transmédialité
- Émotions et spiritualités : de l'expérience au texte
- Transferts géographiques : œuvres en migration

AXE 3 DYNAMIQUES CONTEMPORAINES DES HÉRITAGES DANS UN MONDE GLOBALISÉ

- Shakespeare dans le monde contemporain
- La globalisation des Lumières
- Patrimoines : recherche et création

VALORISATION/PARTENARIATS

- Accord-cadre avec le ministère de la Culture (2021-2025)
- Conventions de partenariat de recherche avec : Le festival Printemps des comédiens, Montpellier; L'EPIC du domaine d'Ô, Montpellier; La compagnie de théâtre La Baignoire, Montpellier; La compagnie des Edward's Boys, Stratford-upon-Avon
- Partenariats : Théâtre La Vignette, Musée Fabre, Opéra Orchestre national de Montpellier, Centre chorégraphique national de Montpellier, École nationale supérieure d'architecture, École nationale supérieure d'art dramatique de Montpellier, Faculté de médecine de Montpellier, Institut Protestant de Théologie
- Séminaire annuel Montpellier-Stratford
- Phonothèque « De Puck à Figaro » en partenariat avec le festival Printemps des comédiens et soutenue par le ministère de la Culture (<https://ircl-phonotheque.cnrs.fr>)
- 5 revues : *Cahiers élisabéthains*, *Voltaire*, *Bossuet*, *Travaux de littérature*, *Arrêt sur scène* (OpenEdition)

PROGRAMMES ET PROJETS EUROPÉENS ET INTERNATIONAUX

- Programme « Arrêt sur scène. Théâtres européens de la Renaissance aux Lumières » (<https://ircl.cnrs.fr/revues/arret-sur-scene-focus/>)
- Programme « Résidences d'artistes en laboratoire scientifique »
- Programme « Shakespeare à l'écran » (www.shakscreen.org)
- Programme « Shakespeare et la mythologie classique » (www.shakmyth.org)
- Programme « Global18. Enquête sur la globalisation des Lumières » (www.global18.org)
- Programme « Inventaire de la correspondance de Beaumarchais »
- Programme « Édition de la correspondance de La Beaumelle (1726-1773) »
- Programme « Le théâtre classique français en Europe : transferts, traductions, adaptations (XVII^e-XVIII^e siècles) » avec la Maison française d'Oxford
- Programme « Exploring Shakespeare's Folios » avec l'université de Meisei, Tokyo
- Programmes « Œuvres de D'Alembert », « Œuvres de Diderot », « Œuvres de Jean Potocki », « Recherches sur Diderot et sur l'Encyclopédie »
- Programme Erasmus + : New Faces : Facing Europe in Crisis : Shakespeare's world and Present Challenges (Univ. Berlin, Cracovie, Ferrare, Murcia, Porto, Prague, Szeged, Utrecht).
- Programme de recherche collaborative « Shakespeare et citoyenneté » en partenariat avec le festival Printemps des comédiens et soutenu par le ministère de la Culture.
- Programme Dezède « Archives et chronologie des spectacles » (<https://ircl.cnrs.fr/humanites-numeriques/>)

MASTERS

- Études anglophones
- Études culturelles
- Histoire de l'art
- Lettres modernes
- Littérature française et comparée
- Musicologie
- Philosophie
- Études théâtrales
- Études lusophones

DOCTORATS

- Architecture
- Art & Musicologie
- Études du monde anglophone
- Études culturelles
- Histoire de l'art
- Lettres modernes
- Littérature française et comparée
- Musicologie
- Philosophie
- Études théâtrales

ACTIVITÉS DE RECHERCHE

Colloques

Journées d'études

Journée annuelle des doctorants de l'IRCL

Séminaire Interdisciplinaire d'Étude sur la Renaissance (SIER)

INSTITUT DE RECHERCHE INTERSITE EN ÉTUDES CULTURELLES

L'Équipe d'Accueil 740, l'Institut de Recherche Intersite en Études Culturelles, est un centre pluridisciplinaire regroupant des chercheurs d'horizons scientifiques divers qui travaillent sur les productions culturelles et leurs interactions avec les systèmes de représentation, leurs contextes et interrogent la notion de sujet culturel dans le cadre de la société moderne et contemporaine.

L'IRIEC réunit des chercheurs et enseignants-chercheurs en littérature comparée, en chinois, en allemand, en anglais et en espagnol dont les principaux axes de recherche sont les Études culturelles, Langages, Identités, Littératures, Patrimoines, Formes culturelles et artistiques. Il est organisé en intersite avec l'Institut Franco-Chinois de l'université Renmin.

AXES DE RECHERCHE

THÈME 1 MÉMOIRE, PATRIMOINE, REPRÉSENTATION

- 1.1. Les mémoires, leur constitution et leur transmission
- 1.2. Mémoire et patrimoine : transcription et édition
- 1.3. Patrimoine, valorisation & nouvelles technologies

THÈME 2 LES EMPIRES ET APRÈS ? EMPIRES, POSTCOLONIALISME ET DÉCOLONISATION

- 2.1. La construction des Empires et leur mémoire : reformuler la colonisation ?
- 2.2. Identités coloniales et postcoloniales
- 2.3. Mondialisation et décolonisation

THÈME 3 CONVERGENCES ET HÉTÉROGÉNÉITÉ DANS LES TRANSFERTS DES SAVOIRS

- 3.1. Convergences et hétérogénéité dans les transferts des savoirs, techniques et organisations
- 3.2. Traduction et traductologie
- 3.3. Pratiques éducatives : gérer les difficultés de jeunes apprenants d'origines diverses

VALORISATION

- *Cahiers d'Études des Cultures Ibériques et Latino-américaines* — CECIL — université de Montpellier Paul-Valéry — université Toulouse Jean-Jaurès — ISSN 2428-7245. <https://journals.openedition.org/cecil/>
- Fonds « Patrimoine méditerranéen » — conservation et valorisation d'archives. Convention avec la BFM Limoges sur les archives d'Emmanuel Roblès
- « Études culturelles Mundi », collection — PULM
- « Imprévue », collection — publication du Centre d'études sociocritiques, université de Montpellier Paul-Valéry : <https://iriec.www.univ-montp3.fr/fr/collection-imprévues>
- Transculturalia : le carnet Hypothèses de l'IRIEC : <https://iriec.hypotheses.org/>

PROGRAMMES ET PROJETS EUROPÉENS ET INTERNATIONAUX

- Programme ANR Dissidences religieuses et Réception de la Réforme à la Renaissance en Espagne (XVI^e s.) 2022-2026 — ANR-21-CE38-0011
- Poligrafaria : La polygraphie dans l'aire ibérique : écrits et figure de Manuel de Faria e Sousa (1590-1649)
- « Manuscrit francophone Méditerranée » : actions de sauvegarde (numérisation partielle du fonds Memmi, classement des fonds Guibert et Millecam de Montpellier) et de formation, dans le cadre du LabEx TransfertS de l'ENS et l'ITEM-CNRS; Bibliothèques nationales de France et d'Algérie
- Réseaux interuniversitaires (Maghreb, Argentine, Costa-Rica, Chili, Espagne, Mexique, Portugal...). Membre du réseau de l'Institut International de Sociocritique

MASTERS

- Études culturelles
- LLCER

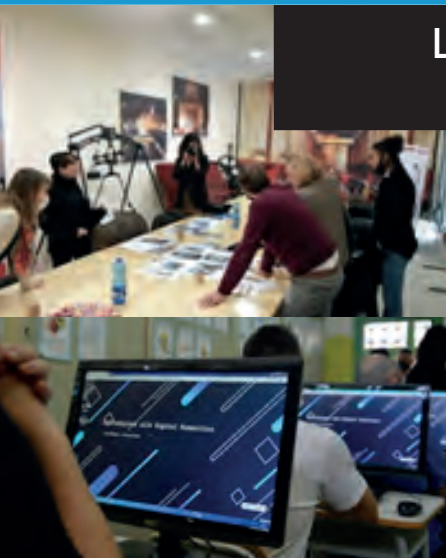
DOCTORATS

- Études culturelles
- Études francophones
- Littérature comparée

ACTIVITÉS DE RECHERCHE

Études culturelles
Langages, Identités, Littératures
Histoire et civilisation
Formes culturelles et artistiques
Aires culturelles : Espagne, Amériques, pays francophones, Chine

LANGAGES, HUMANITÉS, MÉDIA-TIONS, APPRENTISSAGES, INTERACTIONS, NUMÉRIQUE



L'Unité de Recherche LHUMAIN (Langage(s), Humanités, Média-tions, Apprentissages, Interactions, Numériques) a pour objectif de mettre en perspective, dans les Humanités, les domaines scientifiques s'intéressant aux Langage(s). Ainsi, les recherches menées s'intéressent, dans le domaine des sciences du langage, aux approches interdisciplinaires et institutionnelles permettant d'étudier le monde contemporain et les comportements humains en tenant compte de leur complexité. L'UR présente une expertise internationale et institutionnelle dans les domaines de l'appropriation des langues et du langage, notamment des migrants, sur les humanités numériques en situation éducative, culturelle ou de santé ainsi que sur les médias et les processus de médiations dans les contextes évoqués.

AXES DE RECHERCHE

AXE 1 APPROPRIATION DES LANGUES ET DU LANGAGE

- Linguistique et didactique des langues étrangères et secondes
- Enseignement des langues et contextes plurilingues
- Éducation, migrations, langues
- Humanités Numériques et processus d'appropriation des langues-cultures
- Éducation numérique et enseignement-apprentissage du FLE/FLS
- Épistémologie, complexité, intégrité, éthique

AXE 2 PRATIQUES INTERACTIONNELLES SOCIOTECHNIQUES : DISPOSITIFS NUMÉRIQUES ET INSTRUMENTS

- Usages et médiations numériques
- Interactions entre humains, humains/objets, Interaction et technologie
- Soins à distance (*Care at a Distance*)
- Formation numérique en prison
- Méthodologie et pratiques ethnographiques adaptées à l'étude des usages numériques
- Apprentissage instrumenté académique et industriel : Environnements Informatiques pour l'Apprentissage Humain (EIAH)
- Étude des environnements scénographiés dans les lieux culturels

AXE 3 DISCOURS, PRATIQUES ET MÉDIA-TIONS

- Analyse conversationnelle, linguistique interactionnelle
- Anthropologie linguistique et oralité
- Praxéologie, praxématique
- Sémantique interactionnelle
- Littéracies numériques et culture mobile
- Interaction, interactivité et travail
- Approche ethnographique des mutations médiatiques professionnelles. (Observatoire des pratiques médiatiques émergentes /Opmé)

VALORISATION

Des sites dédiés à la recherche : LISTIAC <https://listiac.univ-montp3.fr/>, SIRIUS <https://siriusfrance.jimdofree.com/>, MALEDIVE <https://maledive.ecml.at/>, Romtels <https://research.ncl.ac.uk/romtels/>, SCENOSCOPE <https://www.scenoscope.com/>, SPOC in prison <https://www.univ-montp3.fr/fr/international/cooperationinternationale/projets-europeens-et-internationaux/projet-spoc>.

Dissémination : Ministère Éducation nationale, Conseil de l'Europe, Commission européenne, Parlement européen, Médias, Conférences grand public.

Contrat Plan État Région « Corpus Humanum » (2021-2027).

PROJETS EUROPÉENS/INTERNATIONAUX (à titre d'exemples)

- Projet AUF : De la formation initiale au dispositif de maintien/attrition des enseignant.es au Rwanda : enjeux et perspectives, 2022-25, Financement AUF Paris, <https://apprendre.auf.org/>
- BINOGI -ESCAPE (Multilingual pedagogies, digital technologies, language learners in Science, Technology, Engineering and Mathematics skills), CRSH Canada, <https://escapeprojects.ca/fr/about/>, 2019-20123
- Téléconsultation et "Médias Mobiles Positionnels" dans l'urgence de la pandémie COVID-19 en France et en Colombie 2021-2023 ECOS-NORD
- SCENOSCOPE projet ecosnord France Colombie (2023-2026)

MASTERS

- Master 1 Humanités numériques
- Master 2 Humanités numériques
- Master 1 Sciences du langage
- Master 2 Sciences du langage
- Master 1 FLE
- Master 2 FLE
- Master 1 Journalisme
- Master 2 Journalisme

DOCTORATS

- Doctorat Sciences du langage
- Doctorat Sciences de l'éducation

ACTIVITÉS DE RECHERCHE

- Un séminaire mensuel comodal, des ateliers et JE doctorales.
- Une chaîne Youtube



- Une revue semestrielle : *LHUMAINE*, sciences du langage et interdisciplinarité hébergée sur la plateforme Numerev (MSH SUD)



Directrice : Nathalie Auger
 Secrétariat : secretariat.lhumain@univ-montp3.fr
 Courriel : nathalie.auger@univ-montp3.fr, christine.saadat@univ-montp3.fr
 Site : <https://lhumain.www.univ-montp3.fr/fr>
 Localisation : ITIC, route de Mende, 34199 Montpellier Cedex 5



LABORATOIRE INTERDISCIPLINAIRE DE RECHERCHE EN DIDACTIQUE, ÉDUCATION ET FORMATION



Le LIRDEF est une équipe de recherche sous tutelle de l'Université de Montpellier et de l'université de Montpellier Paul-Valéry. Les recherches menées au sein de ce laboratoire s'inscrivent dans les champs de l'éducation et de la formation. Elles sont centrées en particulier sur les processus d'enseignement-apprentissage (dans diverses disciplines d'enseignement), sur l'activité d'acteurs en contexte professionnel (enseignants, formateurs et autres acteurs de diverses professions), sur les processus de socialisation, de professionnalisation et de constructions identitaires, sur les « éducations à » (notamment, au développement durable et à la responsabilité, à la santé...), sur l'histoire de l'enseignement (en partenariat avec le CEDRHE) et sur l'ingénierie de situations à visées éducatives (vidéoformation, simulation) et sur les pratiques professionnelles et institutions inclusives vis-à-vis des publics en situation de handicap.

AXES DE RECHERCHE

ÉDUCATION, POLITIQUES, SOCIÉTÉS (E-P-S)

- Éducation du sujet dans sa singularité mais aussi dans ses différentes dimensions (politique, historique, psychologique, sociale, économique, etc.)
- Implications culturelles et sociétales conséquentes à ces questions éducatives.
- Paradigme de la complexité : relations entre visées éducatives et visées des transformations sociétales.

SAVOIRS, PRATIQUES, DIDACTIQUE (S-P-D)

- Production, diffusion et circulation des savoirs et des pratiques au sein des institutions.
- Réflexions épistémologiques, études sur les pratiques d'enseignement et d'apprentissage, sur la conception d'environnements d'enseignement et/ou de formation et interrogations sur le rôle du langage dans ces processus.
- Savoirs et/ou pratiques : construction individuelle ou collective, diffusion, transmission et/ou acquisition.

TRAVAIL, FORMATION, PROFESSIONNALITÉS (T-F-P)

- Croisements épistémologiques sur les questions du travail, de la formation et de ce qui touche aux processus de professionnalisation ou de déprofessionnalisation des acteurs sociaux en lien direct avec les usagers.
- Mutations des métiers dans le monde contemporain, appui d'approches sociologiques, ergonomiques, anthropologiques, psychanalytiques ou telles que conduites spécifiquement en analyse de l'activité ou en didactique professionnelle.
- Exploration du travail, des professionnalités, de l'activité et des milieux d'exercice comme des domaines d'existence sociale, de réalisation de soi mais aussi de contraintes diversement vécues.

VALORISATION

- Participation à L'Observatoire de la Transformation Pédagogique (OTP) constituant l'un des deux pôles du nouveau Service Commun de Soutien à l'Innovation Pédagogique (SCSIP) de l'Université de Montpellier (UM). Il est destiné à promouvoir la recherche et à contribuer à la création d'un réseau de recherche sur les pratiques pédagogiques et les apprentissages des étudiants à l'université.
- Implication dans le projet Nexus visant à développer la réussite des étudiants par le recours aux humanités numériques et dans le projet ANR Compas (CONstruire et Murir son Projet d'Accès au Supérieur) qui s'intéresse au devenir des lycéens après leur entrée à l'université.
- Accompagnement des projets impliquant la Région Occitanie, l'Institut Régional du Travail Social (IRTS) et l'Institut de Formation en Masso-Kinésithérapie (IFMK) de Montpellier.
- Le LIRDEF est sollicité pour des expertises aussi bien nationales (ANR, ADEME) qu'internationales (FRQSC, UNECE, UNESCO...) et dispose depuis 2022 d'un portail LIRDEF hébergeant plusieurs revues sur la plateforme d'édition en ligne NumeRev (<https://lirdef.numerev.com/>)

PROGRAMMES ET PROJETS EUROPÉENS/INTERNATIONAUX (à titre d'exemples)

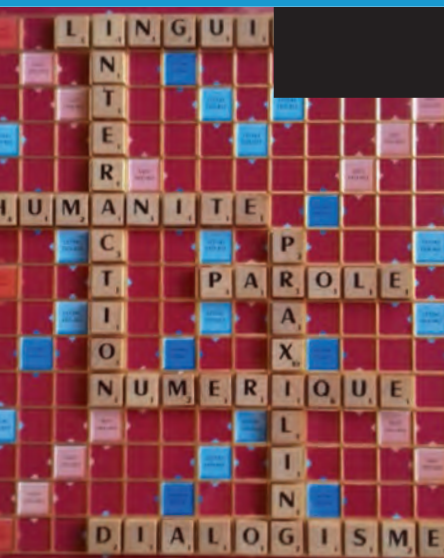
- EEDD (Éducation aux enjeux environnementaux et de développement durable dans les milieux formels et non formels) projet CRSH Canada destiné à soutenir la création de projets d'innovation pédagogique en partenariat (2022-2024).
- FEFRAMEX (Étude comparée sur la formation initiale des enseignants du primaire et du secondaire : les cas du Mexique et de la France) portant sur la professionnalisation des acteurs de la formation (2021-2024).
- AREN — DIA (Argumentation et Numérique, Didactique et Intelligence Artificielle) projet ANR e-FRAN 3 « Territoires éducatifs d'innovation numérique » (2023-2025).
- Aspie-Friendly « Expérimentation d'une démarche de labellisation pour accompagner l'université vers l'inclusion des personnes autistes et troubles du neurodéveloppement », Programme PIA3 ANR NCU « Nouveaux cursus à l'université » (2018-2028).

MASTERS

- Masters mention Sciences de l'éducation portés par le département des Sciences de l'éducation de l'université de Montpellier Paul-Valéry
- Masters mentions Sciences de l'éducation et MEEF portés par l'UFR Faculté d'éducation de l'Université de Montpellier
- Master mention Didactique des disciplines scientifiques portés par l'UFR Faculté des sciences de l'Université de Montpellier

DOCTORATS

- La plupart des Doctorats sont rattachés à l'ED 58 LLCC « Langues, Littératures, Cultures, Civilisations »



PRAXILING

Sous la double tutelle du CNRS et de l'université de Montpellier Paul-Valéry, l'UMR 5267 Praxiling est un laboratoire dont les recherches portent sur le langage qui est appréhendé en tant que pratique sociale. Les travaux menés au sein de l'UMR visent à théoriser la relation langue/discours/société en analysant des usages discursifs et leur variation. L'UMR présente également une expertise dans les domaines de la linguistique et de la phonétique cliniques, étant donné que plusieurs recherches sont centrées sur les troubles qui altèrent le langage et la parole. Dans la continuité de ces travaux, l'UMR développe des recherches translationnelles et transdisciplinaires en sciences cognitives. Celles-ci ont notamment pour objectif de mieux comprendre les réseaux neuronaux liés à la cognition langagière et leur atypie dans certains troubles où la cognition/le langage/la parole dysfonctionnent.

THÈMES DE RECHERCHE/ÉQUIPES

- Discours, langue, praxis
- Parole, interactions, santé
- Connectivité, plasticité, cognition, langage
- Axe transversal : Données et pratiques linguistiques à l'heure du numérique et de la science ouverte

VALORISATION

- Conférence « Fluence, disfluences et bégaiement »
- Exposition « L'écriture des Poilus ordinaires » (avec la BIU)
- Exposition « Biographies langagières »
- Exposition « Les instruments de la parole »
- Exposition « L'enfant dans la langue, pas à pas »
- Exposition « La guerre des miens »
- Exposition « L'écriture des poilus ordinaires »
- Atelier de la Fête de la science « Parler et comprendre »
- Projet MITI GEPACI « Gestes et parole en contexte interactionnel »

PROJETS INTERNATIONAUX

- ANR BENEPHIDIRE « Le bégaiement : la neurologie, la phonétique et l'informatique pour son diagnostic et sa rééducation ». Partenaires : Praxiling, LORIA, LiLPa.
- ANR NetPast « European Network on Troubled Pasts ».
- ANR STACCATO « Médiation vibrotactile pour la pratique musicale partagée ». Partenaires : LAM (Institut d'Alembert, Sorbonne Université), CRPMS, Université Paris 7 Diderot, IEMN/ISEN Lille, IReMus (Sorbonne université), Praxiling.
- Projet FEDER AADI « Aphasie et analyse du discours en interaction : constitution de bases de données et nouvelles méthodes d'exploitation ». Partenaires : Praxiling, EA 4156 Octogone-Lordat, UMR 5554 ISEM, Archean Technologies.
- Projet Barrande — Partenariat Hubert Curien franco-tchèque « Un siècle d'anglicismes en français et en tchèque : évolutions graphiques et phonétiques ». Partenaire : Praxiling, Université Charles, Université d'Ostrava.
- Projet PANORAMA « Les rePrésentAtioNs sociales des pêcheurs mahOrais suR les évolutions du littorAl et le changeMent climAtique ». Partenaires : Praxiling, Géoazur, IDEES, LIENSS, ESPACE-DEV, iCARE, MARBEC.
- Projet SYNABE Défi Instrumentation aux limites. « Synchronisation de données articulatoires pour l'étude du bégaiement » (CNRS).
- Projet ACT Hand « Éthique(s) des pratiques théâtrales ». Partenaire : Praxiling, La Bulle Bleue.
- Projet Nenufar « Nouvelle édition numérique de fac-similés de référence ».

MASTERS

- Master mention Sciences du langage. Parcours Analyse de discours : ressources et outils (ADIREO)
- Master mention Humanités numériques
- Master mention Français Langue Étrangère

DOCTORAT

- Doctorat Sciences du Langage

ACTIVITÉS DE RECHERCHE

Séminaires mensuels

Cahiers de praxématique
(revue bi-annuelle)

Ateliers doctoraux

Directeur : Fabrice Hirsch
 Secrétariat : Patrice Perret
 Téléphone : +33 (0)4 67 14 22 25 | Courriel : praxiling@univ-montp3.fr
 Site : <https://praxiling.cnrs.fr/>
 Localisation : Université de Montpellier Paul-Valéry, bâtiment Marc-Bloch,
 route de Mende, 34199 Montpellier Cedex 5



RECHERCHES SUR LES SUDS ET LES ORIENTS



ReSO réunit quelque quarante enseignants-chercheurs et plus de soixante doctorants. La recherche qui est menée dans cette unité de recherche porte sur une vaste aire géographique, linguistique et culturelle, allant de l'Europe des Suds (Portugal et Espagne, France occitane, Italie, Grèce) jusqu'aux Orient (Maghreb, Moyen Orient, Chine) et sur une période embrassant le Bas Moyen Âge, l'époque moderne et la période contemporaine jusqu'à nos jours. Depuis un ancrage disciplinaire fort et étendu (littérature, histoire et civilisation, arts, linguistique, didactique), les membres de ReSO interrogent des phénomènes culturels et sociétaux variés et, pour plusieurs, directement en prise avec les grands questionnements contemporains. Par ailleurs, le travail inter et transdisciplinaire constitue pour eux un levier depuis lequel étudier des mondes et des sociétés en relation.

AXES DE RECHERCHE

- Cultures, littératures, civilisations, arts, linguistique des Suds et des Orient

THÈMES DE RECHERCHE/ÉQUIPES

- Humanités numériques, édition et traduction
- Représentations et variations linguistiques et discursives
- La littérature et ses frontières : normes, hybridations et migrations poétiques
- Constructions et questionnements idéologiques et politiques
- Penser-sentir des mondes en relation : processus culturels et sociétaux et évolution des paradigmes

Ces thèmes donnent lieu à de nombreux événements et publications scientifiques, à l'échelle nationale et internationale (<https://reso.www.univ-montp3.fr/fr/oaspace-27896/colloques-et-seminaires>)

VALORISATION

L'équipe est fortement impliquée dans une démarche d'ouverture vers la société civile. Elle est partenaire et promeut de nombreuses manifestations avec des acteurs du panorama culturel régional et international (CIRDOC, Musée Fabre de Montpellier, Association Les voix de l'extrême — culture et poésie, Comédie du livre de Montpellier, librairie Sauramps, etc.).

2 collections aux Presses universitaires de la Méditerranée :

- « Voix des Suds et des Orient », avec une trentaine de titres publiés depuis 2002 (<https://www.pulm.fr/index.php/collections/voix-des-suds-et-des-orient.html>)
- « Estudis occitans », avec plus de vingt titres publiés depuis 2004 (<https://www.pulm.fr/index.php/collections/estudis-occitans.html>)

4 revues publiées :

- *Revue des langues romanes*, revue doyenne et fleuron de la romanistique française (<https://journals.openedition.org/rlr/>)
- *Plumas* (<https://plumas.occitanica.eu>)
- *Nótos* (<https://notos.numerev.com>)
- *Orientales* (revue fondée aux PULM en 2022, en accès libre sur le site des PULM)

PROJETS EUROPÉENS/INTERNATIONAUX

GIS Tpcare : groupe de réflexion autour des éthiques du Care réunissant des chercheurs issus de disciplines diverses et de praticiens engagés dans différents domaines (entre autres éducation, santé, environnement) interroge les concepts mis en évidence par les éthiques et philosophies du care mais s'intéresse également aux pratiques capables de redéfinir les relations à notre propre subjectivité, aux autres, ainsi qu'aux mondes plus qu'humains.

Women legacy (<https://womenslegacyproject.eu/es/home/>) : projet européen destiné à contribuer de manière décisive à l'inclusion des femmes comme protagonistes de l'histoire et de la culture et de leur héritage dans les contenus éducatifs.

ANR Chedil, <https://anr.fr/Projet-ANR-23-CE27-0008>

Dialogyca-BDDH, <https://www.dialogycabddh.es/>

CIVEM (Conversos e Inquisición en Valencia durante la Edad Media), Université de València, Patricia. Banères, <https://conversosweb.uv.es/investigacion/ayudas/>

MASTERS

- Master enseignement (CAPES de chinois, d'espagnol, d'italien et d'occitan)
- Master LEA (parcours Négociation de projets internationaux, Traduction)
- Master LLCER parcours espagnol (ouvre sur l'agrégation et le doctorat)
- Master LLCER parcours études chinoises, hispanophones, italiennes, lusophones, néo-helléniques et occitanes (ouvre sur l'agrégation et/ou le doctorat)
- Master MEEF parcours espagnol (préparation au CAPES)

DOCTORATS

- Études arabes
- Études culturelles spécialité chinois
- Études néo-helléniques
- Études occitanes
- Études romanes spécialité études hispaniques et hispano-américaines
- Études romanes spécialité études italiennes
- Études romanes spécialité études luso-brésiliennes

Directeur : Fabrice Quero | Directrice adjointe : Madeleine Voga
 Secrétariat : Céline Camisuli | Téléphone : +33 (0)4 11 75 70 54
 Courriel : celine.camisuli@univ-montp3.fr
 Site : <https://reso.www.univ-montp3.fr>
 Localisation : Site Saint-Charles, rue du professeur Henri-Serre, 34090 Montpellier



REPRÉSENTER, INVENTER LA RÉALITÉ, DU ROMANTISME AU XXI^e SIÈCLE

RIRRA 21 est une équipe pluridisciplinaire qui réunit une soixantaine d'enseignants-chercheurs titulaires en activité, une dizaine de professeurs émérites, des post-doctorants et des doctorants en littératures française et comparée, en études culturelles, en francophonie, en études cinématographiques, en arts du spectacle vivant, en musicologie et en arts plastiques. Depuis sa fondation, l'équipe a défini une méthodologie originale et pluridisciplinaire fondée sur une mise en perspective historique de l'événement artistique et littéraire, sur l'étude approfondie des médias et sur une approche globale du fait culturel reposant sur la remise en cause des hiérarchies de type centre/périphérie.

AXES DE RECHERCHE

LITTÉRATURE ET MÉDIAS

- Presse et littérature du XIX^e siècle à aujourd'hui. Poétiques du support et humanités numériques (resp. Marie-Ève Thérénty)
- Films et séries : politiques des formes audiovisuelles (resp. Sarah Hatchuel et David Roche)
- Littérature et nouveaux médias (resp. Jean-Christophe Valtat)

ESTHÉTIQUE, POÉTIQUE ET ARTS

- Analyse & Création en Études Cinématographiques et Audiovisuelles (ACÉCA) (resp. Loig Le Bihan)
- Corps, textes, images, sons et objets en jeu (resp. Sandrine Le Pors)
- Recherches en épistémologie et en génétique de la musique (resp. Yvan Nommick)

HISTOIRE, ARCHIVES ET PATRIMOINE

- Écrans, mémoires et espaces transitoires « EMET » (resp. Guillaume Boulangé et Pietsie Feenstra)
- Écritures de l'histoire : Le Travail du récit (resp. Corinne Saminadayar-Perrin)
- Cocteau et C^{ie} (resp. Pierre-Marie Héron)
- Marionnettes et formes animées (resp. Didier Plassard)

SOCIÉTÉ, CULTURE ET GLOBALISATION

- Francophonies et mondialisation des littératures (resp. Maxime Del Fiol)
- Pratiques plastiques contemporaines et contre-culture (resp. Valérie Arrault)

PROGRAMME TRANSVERSAL

- Recherches transdisciplinaires en poétique : méthodologies, enjeux & savoirs inhérents aux processus créatifs (resp. Marie Bourjea)

VALORISATION

Conventions avec la BnF, l'INA, le CNAC, le CNC, l'ICI-Centre Chorégraphique National de Montpellier. Partenariat privilégié avec le théâtre de la Vignette et la cinémathèque euroméditerranéenne Jean-Vigo. Organisation régulière d'événements culturels avec le Musée Fabre, la médiathèque Émile-Zola, le théâtre hTh-Centre Dramatique National de Montpellier, le pôle cirque Occitanie, La Baignoire, l'École Nationale Supérieure d'Art Dramatique de Montpellier, l'Institut International de la Marionnette, la Verrerie d'Alès, Montpellier Danse, La Panacée, le festival CineMed, les cinémas Diagonal, Utopia et Nestor Burma, Languedoc-Roussillon livre et lecture (LR2L), la Comédie du livre.

PROGRAMMES ET PROJETS EUROPÉENS ET INTERNATIONAUX

- Programme européen H2020 ERC *PuppetPlays*
- Programme ANR Résiludique « Résidence participative pour l'analyse des pratiques de création ludique »
- Programme ANR FEMME « Réalisatrices et Féminisme dans les médias »
- Programme ANR Polarisation « Pour une histoire des récits criminels imprimés en régime médiatique : Archives, Collections, Presse, Circulations. 1945-1989 »
- Projet financé par la MSH Sud « Histo-arts (post)coloniales »
- Projet financé par l'Institut universitaire de France : « Entre journalisme et nomadisme : Écrivain·e·s d'Afrique subsaharienne francophone dans l'espace public au XX^e siècle »
- Projet financé par l'Institut universitaire de France : « Le politique à l'épreuve de l'esthétique dans les films et les séries »
- Projet financé par l'Institut universitaire de France : « Le spectacle naturaliste. Une histoire littéraire, dramatique et culturelle (1865-1914) »
- Projet financé par l'Institut universitaire de France : « Plumes de presse. Écrivains-journalistes et journalisme narratif après 1945 »

MASTERS

- Lettres
- Musicologie
- Arts plastiques
- Création numérique
- Cinéma et audiovisuel
- Arts de la scène et spectacle vivant
- Études culturelles
- Danse
- Direction de projets ou établissements culturels
- Métiers du livre et de l'édition
- Esthétique

DOCTORATS

- Études cinématographiques et audiovisuel
- Études théâtrales et spectacle vivant
- Arts plastiques
- Musicologie
- Études culturelles et francophonie
- Littérature française
- Littérature comparée
- Esthétique

TTSD - TERRITOIRES, TEMPS, SOCIÉTÉS ET DÉVELOPPEMENT



L'école doctorale ED 60 TTSD « Territoires, Temps, Sociétés et Développement », est rattachée à l'université de Montpellier Paul-Valéry (UMPV) et co-accréditée avec l'Université de Montpellier (UM). L'Institut Agro Montpellier et l'École Nationale d'Architecture de Montpellier (ENSAM) sont associées à l'ED 60.

L'ED 60, membre du Collège Doctoral Languedoc-Roussillon, s'appuie sur une communauté de chercheurs. Elle regroupe 14 unités de recherche. Ces unités accueillent plus de 300 enseignants-chercheurs et 323 doctorants pour l'année 2023.

Le périmètre thématique pluridisciplinaire de l'ED 60 est centré sur les Sciences Humaines et Sociales (SHS) et les Sciences du Vivant et de l'Environnement (SVE).

CHIFFRES CLÉS EN 2023

- ▶ 46 thèses soutenues
- ▶ 277 thèses en cours
- ▶ 19 conventions CIFRE
- ▶ 94 doctorants internationaux
- ▶ 16 thèses en co-tutelle
- ▶ 330 chercheurs et enseignants-chercheurs
- ▶ 14 unités de recherche

UNITÉS DE RECHERCHE

- ART-Dev** — Acteurs, Ressources et Territoires dans le Développement
- ASM** — Archéologie des Sociétés Méditerranéennes
- CEFE** — Centre d'Écologie Fonctionnelle et Évolutive
- CORHIS** — Communication, Ressources Humaines et Intervention Sociale
- EPSYLON** — Dynamique des Capacités Humaines et des Conduites de Santé
- LAGAM** — Laboratoire de Géographie et d'Aménagement de Montpellier
- LEIRIS** — Laboratoire d'Études Interdisciplinaires sur le Réel et les Imaginaires Sociaux
- LERASS** — Cercle d'Étude et de Recherche en Information et Communication (CERIC) équipe du Laboratoire d'Études et de Recherches Appliquées en Sciences Sociales (LERASS)
- SANTESIH** — Santé, Éducation et Situations de Handicap
- SENS** — Savoirs, ENvironnement, Sociétés

Unités associées :

LIFAM — G-EAU — INNOVATION — MOISA

21 DOCTORATS PROPOSÉS

- ◆ Archéologie spécialité archéologie méditerranée antique
- ◆ Archéologie spécialité préhistoire
- ◆ Architecture spécialité aménagement
- ◆ Biologie des populations et écologie
- ◆ Égyptologie
- ◆ Éthique
- ◆ Ethnologie
- ◆ Géographie et aménagement de l'espace
- ◆ Psychologie de la santé
- ◆ Psychologie spécialité neuropsychologie et psychopathologie
- ◆ Psychologie spécialité psycho du travail et des organisations
- ◆ Psychologie spécialité psycho et psychopathologie clinique
- ◆ Psychologie spécialité psychologie cognitive
- ◆ Psychologie spécialité psychologie du développement
- ◆ Psychologie spécialité psychologie sociale
- ◆ Sciences cognitives
- ◆ Sciences de gestion
- ◆ Sciences de l'information, de la communication et de la documentation
- ◆ Science politique
- ◆ Sociologie
- ◆ STAPS

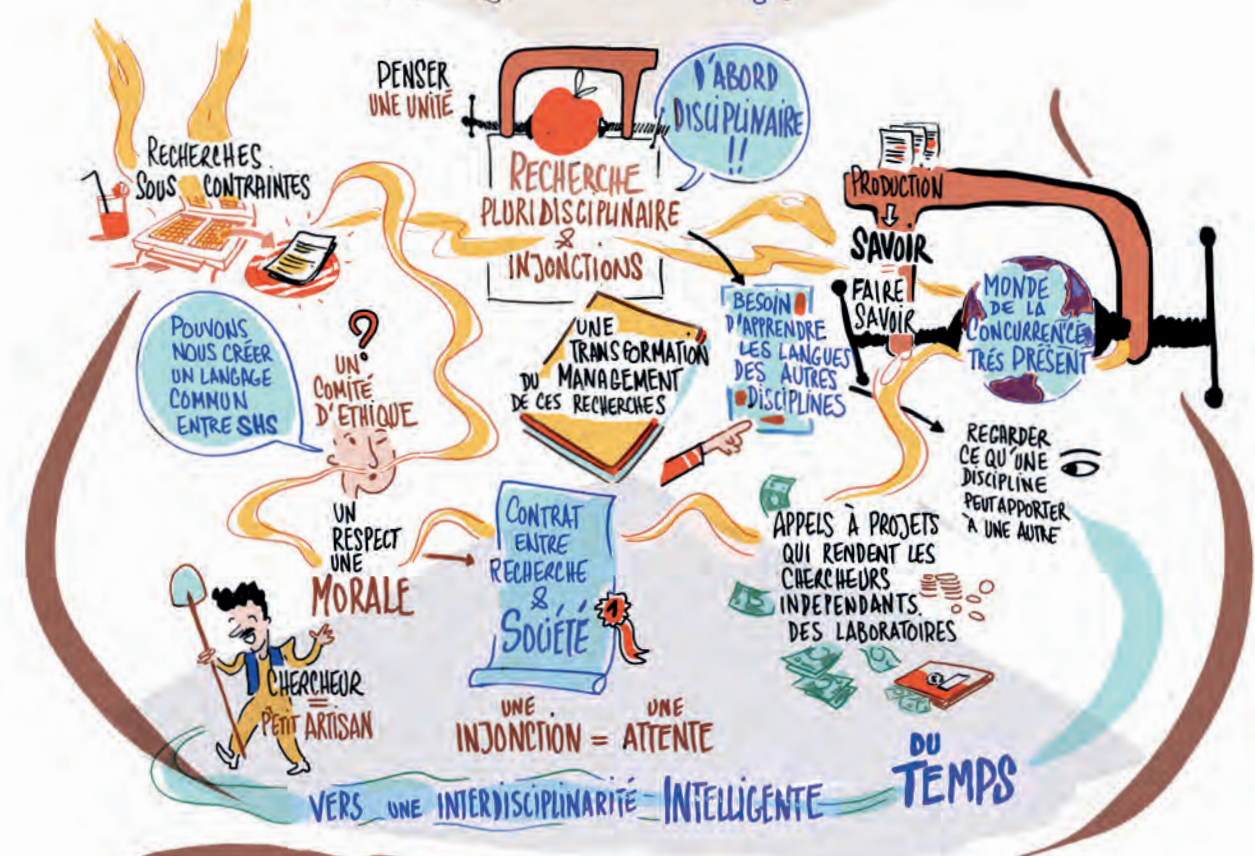
La formation est organisée autour de trois domaines : la pratique de la recherche, la méthodologie et l'insertion professionnelle. L'ED 60 propose également des séminaires transversaux à ses équipes de recherche.

CO-ACCREDITATION :

- Université de Montpellier

ASSOCIATIONS :

- Institut Agro Montpellier
- École Nationale d'Architecture de Montpellier



ACTEURS, RESSOURCES, TERRITOIRES DANS LE DÉVELOPPEMENT



ART-Dev conduit des recherches autour de l'analyse des processus socio-économiques, politiques et territoriaux du développement, en mettant en relation dynamiques de globalisation et dynamiques locales. Ses terrains de recherche portent autant dans les pays du Sud que du Nord. ART-Dev part du constat que la mondialisation participe à la reconfiguration complexe des territoires à différentes échelles, bousculant les formes, les échelles, les périmètres des territoires, et modifie profondément les conditions des développements qui s'y déploient, qu'elles soient économiques, sociales ou territoriales. ART-Dev porte un regard particulier sur les rôles, les dynamiques des acteurs de ces changements dans des approches intégrant les acteurs institutionnels (État, acteurs publics), privés (entreprises, acteurs financiers) jusqu'aux individus concernés (citoyens, associations ...) et aux ressources qu'ils mobilisent.

Les thématiques et les programmes de recherche portent ainsi sur le développement territorial, l'aide au développement, les recompositions agricoles et rurales, les migrations et les mobilités ou encore la métropolisation, les ressources naturelles, la régulation environnementale, les énergies, sur des terrains de recherche situés autant au Nord (Europe, Amérique du Nord) qu'au Sud (Moyen-Orient, Afrique, Amérique latine, Asie), parfois dans des approches comparées Nord-Sud. L'unité est aussi reconnue pour des collaborations interdisciplinaires « élargies » avec les sciences biophysiques et de santé.

Cinq organismes tutelles : CNRS — Université de Montpellier Paul-Valéry — CIRAD — Université de Montpellier — Université de Perpignan Via-Domitia — Une équipe associée : le CEREQ

AXES DE RECHERCHE

AXE 1

- Trajectoires rurales : modèles, pratiques et politiques

AXE 2

- Environnement et changement climatique : gouvernance, ressources et conflits

AXE 3

- Circulations et ancrages : pratiques, réseaux et recompositions territoriales

AXE 4

- Modèles de développement et fabrique des alternatives

ACTIVITÉS DE RECHERCHE

Les activités de recherche sont conduites à la fois à travers des projets (voir ci-dessous) et hors projet sur des thématiques précisées ci-dessus. Pour une illustration de ces activités, voir une présentation des projets sur notre site : <https://art-dev.cnrs.fr/index.php/la-recherche/les-projets>.

VALORISATION

La valorisation est principalement scientifique via une production scientifique variée (articles, ouvrages, supports de communication : <https://hal.science/ART-DEV>).

PROGRAMMES ET PROJETS EUROPÉENS ET INTERNATIONAUX

Entre juillet 2014 et juillet 2019, les membres de l'unité ont participé à 200 programmes de recherche et d'expertise, dont 128 en tant que porteur principal et 72 en tant que contributeur. Concernant plus spécifiquement les programmes de recherche, les membres de l'unité ont participé à 118 programmes de recherche dont 74 en tant que porteur principal. Ces 74 programmes portés par l'unité sont financés par une diversité de sources dont les deux principales sont l'ANR et des financements internationaux (Banques régionales, Union Européenne, ONU, OCDE, Bureau International du Travail, ministères de la recherche de pays étrangers).

MASTERS

- Études du développement (EDEV)
- Urbanisme et aménagement
- Tourisme
- Économie sociale et solidaire
- Gestion des ressources humaines
- Intervention et développement social
- Administration et échanges internationaux
- Marchés et droits de l'énergie (UM)
- Sciences de l'ingénieur et sciences sociales (UPVD-INSA)

DOCTORATS

- Géographie
- Urbanisme et aménagement du territoire
- Économie
- Sciences politiques

ARCHÉOLOGIE DES SOCIÉTÉS MÉDITERRANÉENNES



L'Unité Mixte de Recherche Archéologie des Sociétés Méditerranéennes (ASM-UMR 5140) est un laboratoire de recherche en archéologie voué à l'étude des sociétés de la Méditerranée, de la Préhistoire au Moyen Âge. Elle associe le CNRS, l'université de Montpellier Paul-Valéry, le ministère de la Culture et l'INRAP et compte plus de cent cinquante membres statutaires, issus de ces quatre institutions, qui contribuent ensemble à la réalisation des projets de recherche, à la valorisation de leurs résultats et à la transmission des savoirs. Elle compte une cinquantaine de doctorants dont la moitié environ sont financés.

À l'ampleur géographique et chronologique de ses programmes, conduits par cinq équipes structurées, répond la multiplicité de ses objets d'études et de ses approches. Des grands monuments emblématiques aux humbles restes de la vie quotidienne, des peintures rupestres aux formes du paysage, des vases à figures aux pollens, des inscriptions lapidaires aux traces agricoles, de la statuaire au paléoenvironnement, toutes les données matérielles des cultures anciennes dans leur milieu sont collectées, classées, hiérarchisées, analysées, comparées, pour apporter leur contribution à l'histoire multimillénaire des Méditerranéens.

THÈMES DE RECHERCHE/ÉQUIPES

AMR — ARCHÉOLOGIE DES MILIEUX ET DES RESSOURCES

Faits paléogéographiques et évolution des paysages; Systèmes de production et exploitation des ressources.

ENIM — ÉGYPTE NILOTIQUE ET MÉDITERRANÉENNE

Textes de l'Égypte ancienne; Métropoles d'Égypte — Histoire, religion et archéologie.

SPP — SOCIÉTÉS DE LA PRÉHISTOIRE ET DE LA PROTOHISTOIRE

Habitats, territoires, réseaux; Productions matérielles et dynamiques culturelles; Pratiques funéraires, rituels et symboles; Grecs, Étrusques et populations locales en Méditerranée nord-occidentale; Préhistoire et Protohistoire du Maroc et de l'Afrique du Nord.

TP2C — TECHNIQUES, PRODUCTIONS, COMMERCE ET CONSOMMATIONS

Architecture et construction; Production et conditionnement des ressources agricoles et/ou artisanales : l'exemple de la Narbonnaise et de la Bétique romaines; Circulation et grand commerce; Chronologies, contextes, assemblages.

TESAM — TERRITOIRES ET SOCIÉTÉS DE L'ANTIQUITÉ ET DU MOYEN ÂGE

Le fait urbain; L'archéologie du rite; Ruralité : habitats et paysages.

PLATES-FORMES TECHNIQUES ET GRANDS ÉQUIPEMENTS

Archéologie spatiale; Géoarchéologie; Archéozoologie; Archéobotanique; Céramologie. Bibliothèques d'archéologie et d'égyptologie.

ACTIVITÉS DE RECHERCHE ET PROJETS EUROPÉENS/INTERNATIONAUX

Labex ARCHIMEDE « Archéologie et Histoire de la Méditerranée et de l'Égypte anciennes : <https://archimede.cnrs.fr/>.

Défi-clé « Sciences du Passé »: Patrimoine Archéologie en Occitanie, co-porté par ASM et TRACES, réunissant 16 laboratoires partenaires, financé par la Région Occitanie (2022-2025) pour révéler, étudier, protéger, restituer et promouvoir le patrimoine archéologique de l'Occitanie.

Fondation Universitaire Hiéroléxique

ANR : participation aux programmes MAGI, VINICULTURE, MICA, GEPRICO, FISTULAE.

Fouilles archéologiques programmées en région (France): Direction d'une vingtaine de chantiers de fouilles archéologiques dont Lattara, Le Cailar, Narbonne, Montredon, La Motte, Agde, Maguelone, Aleria, Olbia-de-Provence, Fanjeaux, Les Touriès, La Monédière, Ambrussum.

Programmes Collectifs de Recherche soutenus par le Ministère de la Culture: PCR Les ports antiques de Narbonne; PCR Espace rural et occupation du sol de la région nîmoise de la Préhistoire récente à l'époque moderne; PCR ValLez : Espace rural et occupation des sols dans le delta du Lez; PCR Habitats groupés/Villae du haut Moyen Âge en Languedoc et Roussillon (V^e-XII^e s.); PCR Ensérune.

Missions archéologiques à l'étranger: Mission archéologique franco-marocaine Rirha (Maroc); Mission archéologique Littoral-Maroc du MEAE; Ullastret : Empordà. Paysages périurbains et ruraux antiques d'Empúries à Ullastret — Les temples de l'oppidum d'Ullastret (nord-est de la péninsule ibérique); Égypte: Tombe de Padiamenopé (TT33); Karnak; Ermant; Saqqara

Participation à des programmes internationaux CNRS : IRN NEMESIS

MASTERS

- Master mention « Archéologie et Histoire des Mondes Anciens ». 7 parcours : Sociétés du Néolithique et de l'âge du Bronze • Mondes grecs et protohistoriques • Archéologie des Gaules romaines et de la Méditerranée occidentale • Géoarchéologie et Bioarchéologie • Archéologie préventive • Égypte Nilotique et Méditerranéenne • Histoire de la Méditerranée antique

DOCTORATS

- Archéologie, spécialité : Préhistoire, Protohistoire- Paléoenvironnements méditerranéens africains
- Archéologie spécialité : Archéologie de la Méditerranée antique
- Égyptologie

VALORISATION

Publications scientifiques et grand public

Collaborations étroites avec les principaux musées

archéologiques régionaux :

Musée Henri-Prades — Site Archéologique Lattara • Musée NarboVia • Musée de la Romanité • Musées d'Agde, Site et Musée d'Ensérune

Expositions, des conférences, projets d'étude des collections : Musée des Moulages

CENTRE D'ÉCOLOGIE FONCTIONNELLE ET ÉVOLUTIVE



Créé en 1961, le Centre d'Études Phytosociologiques et Écologiques (CEPE), unité de recherche du CNRS, est devenu en 1987 le Centre d'Écologie Fonctionnelle et Évolutive (CEFE). Devenu UMR (Unité Mixte de Recherche) en 2003, il comporte désormais quatre tutelles — Centre National de la Recherche Scientifique (CNRS), École Pratique des Hautes Études (EPHE), Institut de Recherche pour le Développement (IRD), Université de Montpellier (UM) — et trois partenaires — Institut Agro/Montpellier SupAgro, Institut National de Recherche pour l'Agriculture, l'Alimentation et l'Environnement (INRAE) et l'Université de Montpellier Paul-Valéry (UMPV). Il est situé sur le campus CNRS, 1919 route de Mende, 34090 Montpellier.

Le CEFE, qui compte plus de 140 agents permanents, allie recherche fondamentale et recherche opérationnelle pour traiter de grands enjeux de société tels que la vulnérabilité des systèmes écologiques et l'évaluation des causes et conséquences des changements planétaires.

Autour d'un cœur de métier axé sur l'écologie fonctionnelle et évolutive, le CEFE accueille des chercheurs en biomathématiques, géographie, ethnobiologie et philosophie.

THÈMES DE RECHERCHE/ÉQUIPES

ÉCOLOGIE ÉVOLUTIVE ET COMPORTEMENTALE

- Écologie Évolutive Empirique, Communication & Coopération
- Écologie et Épidémiologie Évolutive
- Génétique et Écologie Évolutive
- Écologie comportementale

DYNAMIQUE ET CONSERVATION DE LA BIODIVERSITÉ

- Interactions Humains Animaux
- Mouvement, Abondance, Distribution
- Nature, Conservation et Sociétés
- Écologie des Systèmes Anthropisés
- Biogéographie et Écologie des Vertébrés

ÉCOLOGIE FONCTIONNELLE

- Biodiversité, flux et changements globaux
- FOREts, Changements globaux, et Adaptation : Simulations et expérimentations
- Écologie comparative des organismes, des communautés et des écosystèmes

INTERACTIONS, ÉCOLOGIE ET SOCIÉTÉS

- Interactions Bioculturelles
- Interactions Biotiques
- Substances Naturelles et Médiations Chimiques
- Taxonomie et biogéographie des interactions

ACTIVITÉS DE RECHERCHE

Les recherches conduites spécifiquement sur le site de l'université de Montpellier Paul-Valéry s'attachent à mieux comprendre le fonctionnement des communautés animales du sol et à œuvrer pour leur préservation en assurant un transfert actif des connaissances aux acteurs des territoires et en animant des programmes de sciences citoyennes dédiés.

VALORISATION

Le CEFE entretient des partenariats avec de nombreux acteurs de la gestion de l'environnement : des acteurs publics (État, Collectivités, Conservatoires, espaces naturels protégés...), associatifs (CEN, CPIE...) et des entreprises (bureaux d'études...). Il dispense de l'expertise, du conseil et noue des coopérations de recherche et développement (thèses CIFRE...). Enfin il participe activement à l'information de la population (consultations citoyennes, animations tous publics, médiation scientifique, sciences participatives, ...).

PROGRAMMES ET PROJETS EUROPÉENS ET INTERNATIONAUX

Inscrit dans de nombreux réseaux de recherche internationaux en écologie, le CEFE est porteur de plusieurs contrats européens dont des projets ERC, d'un GDRI et participe à l'infrastructure de recherche européenne ICOS.

MASTER

- Gestion de l'Environnement
Parcours « Valorisation et médiation des patrimoines » au sein du Master
« Patrimoine et Musées »

DOCTORAT

- Biologie des populations et écologie

Directrice : Marie-Laure Navas (PR Institut Agro)
Secrétariat : +33 (0)4 67 61 32 02
Localisation : CEFE, Campus CNRS, 1919 route de Mende, 34293 Montpellier cedex 5
Responsable UMPV : Pierre Jay-Robert (PR UMPV)
Site web : <http://www.cefe.cnrs.fr> | www.cefe.cnrs.fr
Courriel : pierre.jay-robert@univ-montp3.fr | Téléphone : +33 (0)4 67 14 24 61
Équipe UMPV : Université de Montpellier Paul-Valéry, bâtiment J.-H. Fabre, route de Mende, 34199 Montpellier cedex 5



COMMUNICATION, RESSOURCES HUMAINES ET INTERVENTION SOCIALE



L'unité de recherche CORHIS regroupe des enseignants-chercheurs, intervenant tous dans le champ de la dynamique des organisations et des transformations sociales, sous différents angles disciplinaires : information et communication, management des ressources humaines et intervention sociale, à l'université de Montpellier Paul-Valéry. À cet ensemble universitaire est articulé un groupe de recherche professionnel, le Préfis (Pôle ressource recherche/formation, intervention sociale de l'IRTS) qui complète sa configuration et assure la dimension transdisciplinaire du projet. Cette association permet d'organiser un pôle de recherche sur des domaines jusqu'ici très fragmentés voire inexistantes, à l'échelle de l'arc Languedocien.

AXES DE RECHERCHE

AXE 1 COMMUNICATION ET TRANSFORMATION SOCIALE

Cet axe vise à capter les modifications réciproques voulues ou subies des organisations, en relation avec les interactions de leurs acteurs eux-mêmes en interaction et pense l'ensemble des problématiques de management, gestion de l'information, relations sociales, information de l'entreprise, médias internes et externes, métiers et compétences, les modalités d'intervention en public des entreprises, la redéfinition des rôles et des missions traditionnelles, l'engagement dans la société et la production de récits ou de légendes de soi et sur soi.

AXE 2 MANAGEMENT DES RESSOURCES HUMAINES, MUTATION DES ORGANISATIONS ET DES RELATIONS DE TRAVAIL

Pour approfondir les contours d'une GRH mieux en prise avec les réalités actuelles et dans la perspective d'une entreprise élargie, le groupe problématise des thèmes RH émergents dans la perspective d'un développement du potentiel humain et de l'analyse des relations d'emploi. L'axe 2 s'interroge sur les tendances émergentes du MRH et du travail, approfondit différentes thématiques relatives à la théorie des organisations, au leadership et à la gestion des comportements organisationnels, au management des équipes ainsi qu'à la responsabilité sociale de l'entreprise (RSE).

AXE 3 SCIENCES DE L'INTERVENTION ET TRANSFORMATION SOCIALE

Cet axe pense différentes thématiques des sciences sociales d'intervention : épistémologie, paradigmes, postures et méthodologies de l'intervention sociale, champs et acteurs de l'action. La dimension réticulaire de l'intervention : réseaux d'acteurs, intervention et dispositifs de recherche. L'organisation de cet axe, traduit la collaboration entre chercheurs et praticiens, représentés par les membres du PREFIS et dont les formateurs des instituts de formation professionnelle des travailleurs sociaux en Languedoc-Roussillon, sont des membres de CORHIS via son axe 3.

VALORISATION

- Nomination de Jean-Michel Plane au Conseil scientifique du HCERES le 01/12/2015
- Obtention pour Stefan Bratosin, du titre honorifique : Professor Honoris Causa de l'Université de Bucarest (2015)
- Stefan Bratosin & Mihaela Tudor, lauréats du programme Be a Doc, Groupe Coimbra (2 mois de post-doc à l'Université UNISINOS, Brésil)

PROGRAMMES ET PROJETS EUROPÉENS ET INTERNATIONAUX

- Projet « Découverte Chine » : L'internationalisation des médias (collaboration franco-chinoise)
- Projet Prospective Transfrontalière Sanitaire et Sociale (ProspectSaso) (2016-2019)
- Projet PréDisSY de la commission européenne (département de la justice) : Prévenir les discriminations systémiques (2016-2019)
- Projet « Religion(s), laïcité(s) et société(s) au tournant des humanités numériques »

MASTERS

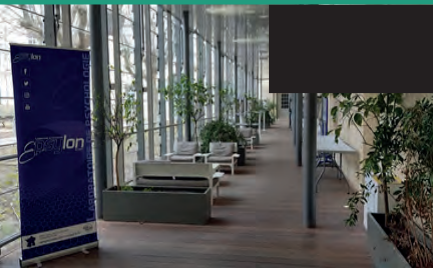
- Gestion des ressources humaines et Développement social, université de Montpellier Paul-Valéry
- Publicités et relations publiques, université de Montpellier Paul-Valéry

DOCTORATS

- Sciences de gestion
- Sciences de l'information et de la communication
- Sociologie

Directeur : Jean-Michel Plane
 Directrice adjointe : Mihaela Tudor
 Courriel : labo.corhis@univ-montp3.fr | Site : <https://corhis.www.univ-montp3.fr/>
 Téléphone : +33 (0)4 11 75 70 93
 Localisation : Site Saint-Charles, rue du Professeur Henri-Serre,
 34090 Montpellier

EPSYLON : LABORATOIRE DE PSYCHOLOGIE



MASTERS

Mention psychologie clinique, psychopathologie psychologie de la santé :

- Parcours Psychologie de la santé
- Parcours Neuropsychologie clinique intégrative : adulte et personne âgée

Mention psychologie, psychopathologie clinique psychanalytique :

- Parcours Psychologie clinique et psychopathologie psychanalytique
- Parcours Phénoménologie clinique des expressions sportives, corporelles et artistiques

Mention Psychologie sociale, du travail et des organisations :

- Parcours Psychologie Sociale, du Travail et des Organisations

Mention Psychologie :

- Parcours Économie et psychologie
- Parcours Psychologie cognitive et ingénierie des facteurs humains
- Parcours Dynamiques cognitives et sociocognitives
- Parcours Psychologie du développement, Inclusion, Handicap
- Parcours Psychologie des apprentissages scolaires

DOCTORATS

Psychologie spécialité

- Neuropsychologie et psychopathologie
- Psychologie cognitive
- Psychologie de la santé
- Psychologie du développement
- Psychologie du travail et des organisations
- Psychologie et psychopathologie cliniques
- Psychologie sociale
- Sciences cognitives

Le laboratoire de psychologie Epsilon, contractualisé depuis janvier 2011, se donne comme principaux objectifs scientifiques de mieux comprendre les relations entre les processus cognitifs, socio-cognitifs et affectifs dans les états psychologiques normaux et troublés. Ces relations seront appréhendées au sein de deux grands domaines d'investigation que sont la santé d'une part (Axe 1), et l'éducation et la professionnalisation d'autre part (Axe 2). Ces axes constituent également un socle solide pour développer et concevoir des projets développés dans l'axe transversal dédié à l'innovation et au transfert technologique (Axe 3). Les recherches menées dans les axes Santé et Éducation et professionnalisation adoptent principalement une visée fondamentale, alors que les recherches menées dans l'axe transversal Innovation et transfert technologique sont essentiellement à visée appliquée. L'expertise méthodologique des membres du laboratoire leur permet de concevoir de nouveaux outils dans les domaines de la santé, de l'éducation et de la professionnalisation, utiles tant à la communauté scientifique qu'aux professionnels de la psychologie. Dotée d'une plateforme technique (Epsylab), l'unité a pour politique scientifique de soutenir aussi l'articulation des activités recherche de ses membres aux enjeux actuels de la société, que ce soit à l'échelle locale (Région Occitanie), ou à l'échelle nationale et internationale.

AXES ET PROGRAMMES DE RECHERCHE

AXE 1 SANTÉ (resp. S. Bayard & N. Blanc)

L'objectif général de cet axe est d'étudier les facteurs de vulnérabilité et de protection, ainsi que les processus adaptatifs (psychologiques, émotionnels et comportementaux) dans différentes pathologies ou différentes situations à risque pour l'individu.

- Programme 1. Déterminants psychologiques des maladies neuro-dégénératives, somatiques et psychiatriques (resp. A. Michel)
- Programme 2. Corps, affects et subjectivation (resp. S. Carton & I. Launay)
- Programme 3. Comportements de santé, situations à risque (resp. G. Broc)

AXE 2 ÉDUCATION ET PROFESSIONNALISATION (resp. N. Blanc & L. Guilbert)

Le collectif de cet axe a choisi de mutualiser ses forces et compétences autour de trois programmes en favorisant des synergies nouvelles entre collègues de différentes sous-disciplines de la psychologie (psychologie cognitive, psychologie du développement, psychologie sociale, du travail et des organisations). Les études menées ont pour dénominateur commun la volonté de considérer le fonctionnement psychologique de l'individu au prisme du contexte dans lequel il se trouve, avec l'éducation et la professionnalisation comme enjeux déterminants.

- Programme 1. Cognition, Apprentissages et Performances (resp. S. Bellocchi & P. Charras)
- Programme 2. Fonctionnement et développement émotionnel et sociocognitif (resp. P. Rateau & A. Syssau)
- Programme 3. Interagir (resp. C. Blanchet & D. Priolo)

AXE 3 INNOVATION ET TRANSFERT TECHNOLOGIQUE (resp. A. Tricot & R. Trouillet)

Cet axe de recherche constitue une déclinaison du projet scientifique de l'unité en s'appuyant sur les deux autres axes — par le développement de l'innovation dans le champ de la santé, de l'éducation et de la professionnalisation — tout en adoptant une position originale en permettant à des collègues de différentes spécialités en psychologie de collaborer sur des thématiques de recherche transversales.

LABORATOIRE DE GÉOGRAPHIE ET D'AMÉNAGEMENT DE MONTPELLIER



Fondé en janvier 2021, ce laboratoire de recherche universitaire a pour ambition de redonner une place centrale aux approches géographiques et à leurs prolongements opérationnels, notamment en aménagement du territoire, environnement et gestion des risques, en mobilisant la recherche-action, l'expertise de terrain, l'analyse spatiale, la cartographie, la modélisation, la co-construction et le transfert de connaissances.

THÈMES DE RECHERCHE/ÉQUIPES

Les forces du LAGAM reposent sur son potentiel d'encadrement doctoral, son expérience internationale largement entretenue par le réseau des membres associés, sa capacité d'expertise collective des territoires en lien avec d'autres disciplines, sa cohérence (géographie & aménagement), et le lien fort établi avec les formations universitaires de Montpellier en Géographie. L'équipe mobilise tous les outils de la géographie et gère un plateau technique en web-cartographie/SIG et des solutions géomatiques au service de plusieurs projets de recherche à forte valeur opérationnelle. Elle opère également des missions aériennes au moyen de drones. Ces principaux thèmes de recherche sont :

- Risques naturels, crises et catastrophes
- Transport et mobilité
- Enjeux et nouveaux défis de l'aménagement urbain
- Analyse spatiale, cartographie et modélisation pour l'aménagement
- Littoral, eau, aménagement
- Géomorphologie littorale et appliquée
- Santé et Territoires
- Trajectoires des espaces ruraux
- Action publique et développement local en Europe

ACTIVITÉS DE RECHERCHE

Le LAGAM porte, ou est partenaire, depuis sa création (2021) d'une vingtaine de projets de recherche, certains d'envergure internationale, mobilisant des approches géographiques orientées vers l'aide à la décision, plus particulièrement en Europe continentale, Méditerranée, Afrique, Amérique latine et dans les outre-mers français (Antilles, Océan-Indien, Pacifique) : <https://lagam.xyz/recherches/>.

VALORISATION

L'équipe développe des applications et des plateformes cartographiques en ligne destinées à transférer les acquis de la recherche vers les décideurs et les populations, ainsi que pour accompagner les décisions en matière d'aménagement du territoire et gestion des risques et des crises : <https://lagam.xyz/>.

Le LAGAM dirige également la collection « Géorisques » aux Presses Universitaires de Montpellier : <https://www.pulm.fr/index.php/collections/georisques.html>.

Les nombreuses publications du LAGAM sont référencées sur HAL : <https://hal-univ-montpellier3-paul-valery.archives-ouvertes.fr/LAGAM>.

PROJETS EUROPÉENS/INTERNATIONAUX

- ANR FUTURISKS : Past-to-FUTURE Coastal RISKS in Tropical French Overseas Island Territories : from impacts to solutions
- ANR TIREX : Transfert des apprentissages de Retours d'EXpériences scientifiques pour le renforcement des capacités de réponse et d'adaptation individuelles et collectives dans un contexte de changement climatique (Petites Antilles du Nord — saison cyclonique 2017)
- AATRE : Agora de l'Aménagement des Territoires Résilients
- COMPAS : Construire et Murir son projet d'Accès au Supérieur
- VÉLOTACTIQUE

MASTERS

- Parcours Gestion des catastrophes et des risques naturels
- Parcours Gestion des littoraux et des mers
- Parcours Prospective territoriale et projet d'aménagement
- Parcours Transport, mobilités, réseaux
- Parcours Santé, Territoires et Environnement
- Espaces ruraux et développement local

DOCTORAT

- Géographie et aménagement de l'espace

Directeur : Frédéric Leone | Directrice adjointe : Stéphanie Defossez
 Secrétariat : Hajar El Marnissi
 Téléphone : 06 77 00 19 32
 Courriel : lagam.xyz@gmail.com
 Site : <https://lagam.xyz/>
 Localisation : Université de Montpellier Paul-Valéry, bâtiment B, 4^e étage,
 route de Mende, 34199 Montpellier Cedex 5



LABORATOIRE D'ÉTUDES INTERDISCIPLINAIRES SUR LE RÉEL ET LES IMAGINAIRES SOCIAUX



Le LEIRIS est le nouveau laboratoire de sociologie de l'université de Montpellier Paul-Valéry, issu de l'ancien Laboratoire d'études et de recherches en sociologie et ethnologie de Montpellier/composante IRSA (EA 4584-E2) codirigé par les professeurs A. Babadzan et P. Tacussel. Initialement IRSA-CRI (EA 3025), l'Institut de recherches en sociologie et anthropologie — Centre de recherches sur l'imaginaire avait été fondé en 1992 en qualité de jeune équipe par le professeur J.-M. Brohm. Il était devenu équipe d'accueil sous la direction du professeur P. Tacussel (de 1998 à 2011).

Depuis sa création, l'équipe œuvre à la consolidation hexagonale et internationale de la sociologie de l'imaginaire elle-même inscrite dans la tradition socio-anthropologique, compréhensive et phénoménologique. Les membres de l'équipe explorent sur les plans théoriques et empiriques tous les domaines d'application de l'imaginaire social.

AXES DE RECHERCHE

AXE 1

- Mutations sociales, mythologies politiques et histoire des idées sociales

AXE 2

- Cultures numériques, médias et vie quotidienne

AXE 3

- Environnement, Ambiances urbaines et Territoires

AXE 4

- Altérités, interculturalités et vulnérabilités

PROJETS EUROPÉENS ET INTERNATIONAUX

- CAPES-COFECUB — migrants vie parallèles (Brésil)
- CAPES-PRINT (PUCRS, UERJ, Brésil)
- TESEO (Italie)

RÉSEAUX INTERNATIONAUX

Le LEIRIS est membre fondateur du CRI2i (Centres de Recherches Internationaux sur l'Imaginaire), regroupant plus de 70 laboratoires de recherches, dont une vingtaine d'adhérents.

Le LEIRIS a formalisé et développé de nombreux accords de coopération interuniversitaires : Angleterre (Lancaster, London), Autriche (Vienne), Brésil (Belo Horizonte, Recife, Rio de Janeiro, Porto Alegre, São Paulo), Chili (Santiago, Valparaiso), Corée du Sud (Pusan, Séoul), Espagne (Madrid, Séville), Italie (Bari, Messine, Naples, Rome), Portugal (Braga), afin de créer des collaborations (colloques, publications, recherches communes) qui ont pour ambition de construire un atlas des diverses formes de cohabitation entre imaginaire et réel.

MASTERS

- Sociologie, interactions sociales, cultures numériques : imaginaires et pratiques
- Sociologie, actions collectives, changement social (master 2 suspendu)
- Santé, territoires, environnement

DOCTORAT

- Doctorat sociologie

Direction : Philippe Joron
 Secrétariat : Margot Desmoutiez
 Téléphone : +33 (0)4 67 14 24 31
 Courriel : philippe.joron@univ-montp3.fr; marguerite.desmoutiez@univ-montp3.fr
 Site : <https://leiris.www.univ-montp3.fr/>
 Localisation : Université de Montpellier Paul-Valéry, bâtiment C, salle C310,
 route de Mende, 34199 Montpellier Cedex 5

CERCLE D'ÉTUDE ET DE RECHERCHE EN INFORMATION ET COMMUNICATION (CERIC) ÉQUIPE DU LABORATOIRE D'ÉTUDES ET DE RECHERCHES APPLIQUÉES EN SCIENCES SOCIALES (LERASS)

Le Laboratoire d'Études et de Recherches Appliquées en Sciences Sociales est un laboratoire pluridisciplinaire de l'université de Toulouse 3 Paul-Sabatier, créé en 1983 et équipe d'accueil depuis 1990 (EA 827). Il rassemble plus de 130 enseignants-chercheurs, docteurs et doctorants en sciences humaines et sociales, majoritairement rattachés à : l'IUT A Paul-Sabatier, l'IUT de Tarbes, l'université de Toulouse 2 Jean-Jaurès, l'université de Montpellier Paul-Valéry.

Il est dirigé par Valérie Bonnet, assistée de Pierre Mignot, Nathalie Spanghero-Gaillard et Laurent Collet.

Laboratoire d'appui de plusieurs formations universitaires dans le domaine de l'information et de la communication (L3, M1, M2), il est rattaché à l'école doctorale ALLPH@, cohabilitée par les universités de Toulouse 2 et Toulouse 3 et à l'école doctorale 60 de l'université de Montpellier Paul-Valéry.

AXES DE RECHERCHE

- Information, Sciences, Savoirs, Pratiques (I2SP)
- Mondes culturels, expériences et numérique (MOCEN)
- Santé

Au sein de ces axes, sont abordées en particulier les problématiques liées aux :

- Médiations des savoirs et de la culture, industries culturelles et créatives.
- Dispositifs info-communicationnels, dispositifs numériques, pratiques, usages et situations, expériences, audit et diagnostic.
- Communications organisationnelles, pratiques professionnelles, dynamiques de changement, et logiques de transformations, communications et médiations sociales, préventives et en santé.
- Médiation documentaire, culture de l'information, visualisation de l'information.

PROGRAMMES ET PROJETS EUROPÉENS ET INTERNATIONAUX

- Programme de recherche Numérev
- Programme de recherche *Human At Home* (HUT) — MSH SUD (Claire Noy)
- Co-créateur du Groupe de Recherche international sur l'Information, la Communication et la Documentation Durables (GRICODD) avec les universités de Moncton, Montréal, Ottawa, Poitiers, Bordeaux
- Convention avec l'Université des Açores
- Convention avec l'École de Bibliothéconomie et Sciences de l'Information (EBSI), Université de Montréal, Canada

VALORISATION

- Organisation de séminaires de recherche et de colloques nationaux et de colloques internationaux
- Direction de la collection « Regards SIC » aux Presses universitaires de la Méditerranée
- Co-rédaction en chef de la revue *COSSI, Communication, Organisation, Société du Savoir et Information*
- Co-direction de la revue *Communication & Management*
- Co-direction de la série *L'information en Santé* chez ISTE Éditions

IMPLICATION DANS DES RÉSEAUX SCIENTIFIQUES

- Participation à l'Association de Recherche Qualitative (ARQ)
- Participation à l'International Society for Knowledge Organisation (ISKO)
- Participation au Réseau Francophone pour la Recherche Qualitative (RIFReQ)
- Participation au Réseau International de recherche sur la Professionnalisation des Communicateurs (RESIPROC)
- Participation au CA de la Société Française des Sciences de l'Information-Communication (SFSIC) et animation scientifique et de la communication numérique du groupe d'études et de recherche sur les communications organisationnelles

MASTERS

Masters Mention Information-Communication 3 Parcours

- Communications numériques et organisations (CNO)
- Communication publique, associative et culturelle (COMPAC)
- Pratiques et stratégies du changement personnel et organisationnel (CPO)

Master Mention Information-Documentation 3 Parcours

- Analyse des enjeux et pratiques en information-documentation (AEP)
- Gestion de l'information et médiation documentaire (GIMD)
- Management et valorisation de l'information numérique (MAVINUM)

DOCTORAT

- Doctorat en Sciences de l'information, de la communication et de la documentation

Directeur de l'équipe : Laurent Collet
Directrice du laboratoire : Valérie Bonnet
Courriel : laurent.collet@univ-montp3.fr | valerie.bonnet@iut-tlse3.fr
Téléphone : +33 (0)4 67 14 26 59
Site : <https://www.lerass.com/equipes/ceric/>
Localisation : Université de Montpellier Paul-Valéry, bâtiment E, bureau 201, route de Mende, 34199 Montpellier Cedex 5

SAVOIRS, ENVIRONNEMENT, SOCIÉTÉS



L'UMR SENS positionne ses recherches sur la dimension sociétale (incluant les enjeux sociaux, économiques, politiques, culturels) des dynamiques environnementales actuelles. Elle rassemble des chercheurs, enseignants-chercheurs, ingénieurs, techniciens et doctorants de trois institutions : le CIRAD, l'IRD et l'université de Montpellier Paul-Valéry. La particularité de cette équipe est sa pluridisciplinarité, à la fois à l'intérieur des sciences sociales (anthropologie, économie, géographie, sociologie, droit, science politique) et entre les sciences sociales, les sciences de la vie et de l'environnement (agronomie et écologie) et les sciences et technologies (modélisation et informatique).

Le projet scientifique de l'UMR SENS part d'un double constat. Le premier constat est celui d'une accélération et d'une complexification des tensions entre les trajectoires de développement des sociétés et les transformations de la nature. Le second est celui de l'évolution des attentes des sociétés qui s'expriment à travers des modifications des comportements individuels, des logiques de mises en commun et de patrimonialisation, ou encore des mobilisations face aux injustices exacerbées par les crises environnementales. L'objectif est d'analyser ces enjeux de société, en donnant la priorité aux sociétés rurales des Suds, mais également de proposer et d'accompagner l'émergence de nouvelles formes de gouvernance.

De plus, les membres de l'UMR SENS adoptent une démarche réflexive visant, d'une part, à inscrire leurs actions de recherche, de formation et de partenariat international dans un dialogue science-politique-société, et d'autre part, de porter l'attention sur la co-construction des savoirs liant environnement et société.

THÈMES DE RECHERCHE/ÉQUIPES

- Dynamiques des pratiques, des appartenances et des paysages
- Éthique et justice environnementale : enjeux et pratiques
- Gouverner la nature et les ressources
- Construction et usages des savoirs sur l'environnement

ACTIVITÉS DE RECHERCHE

Les activités de recherche se déclinent autour de 3 orientations :

- Produire des connaissances sur les mécanismes qui sous-tendent les relations et tensions constitutives du nexus société-environnement.
- Accompagner les initiatives et les innovations sociales et institutionnelles visant à influencer durablement, à différentes échelles, les trajectoires des systèmes écologiques et sociaux.
- Consolider les approches réflexives sur notre rôle en tant que scientifiques au regard de la complexité des phénomènes étudiés, de leurs dimensions éthiques et politiques, et de la nécessaire co-construction des savoirs et des pratiques tournés vers la durabilité.

VALORISATION

Production audiovisuelle, participation dans les médias, appui aux politiques publiques, accompagnement du milieu associatif.

PROGRAMMES ET PROJETS EUROPÉENS ET INTERNATIONAUX

- ERC — ARISER — Access to crop diversity and small farms' resilience to climate variability in African drylands : The role of seed and information networks.
- UE Desira — MAKIS — Malagasy Agricultural Knowledge and Innovation System
- UE Desira — SUSTENTA E INOVA — Sustainable and Innovative agriculture and value chains in the Brazilian Amazon
- AFD — VARUNA — Sciences de la durabilité
- AFD — VARUNA — Des Living Labs territoriaux pour renforcer des synergies entre enjeux de conservation et de valorisation de la biodiversité forestière
- AFD — TerrAmaz — Territoires Amazoniens
- Heranet — FOOD2GATHER — Exploring foodscapes as public spaces for integration
- HORIZON EUROPE — NATAE — Fostering Agro-Ecological Transition In North Africa. Through Multi-Actor Design, Evaluation And Networking
- Financement international — FOREQUAL — The Forestry Sector as an Inequality Machine? Agents, Agreements and Global Politics of Trade and Investment in the Congo Basin

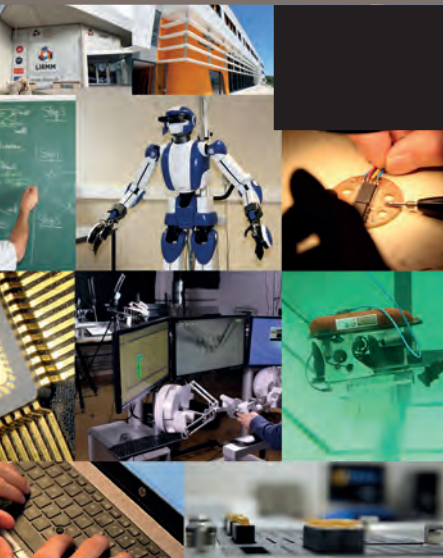
MASTERS

- Master Humanités Environnementales
- Master Cultures, identités, mondialisation

DOCTORATS

- Ethnologie
- Géographie
- Économie
- Écologie
- Agronomie
- Sciences de l'environnement
- Sociologie
- Sciences politiques

LABORATOIRE D'INFORMATIQUE, DE ROBOTIQUE ET DE MICROÉLECTRONIQUE DE MONTPELLIER



Le Laboratoire d'Informatique, de Robotique et de Microélectronique de Montpellier (LIRMM) est une Unité Mixte de Recherche (environ 400 membres), dépendant conjointement de l'Université Montpellier et du CNRS. Il a pour tutelles secondaires l'université de Montpellier Paul-Valéry (UMPV), l'université Perpignan Via-Domitia (UPVD) et l'Institut national de recherche en sciences et technologies du numérique (INRIA). Il est situé sur le Campus Saint-Priest de l'UM.

Ses activités de recherche positionnent pleinement le LIRMM au cœur des sciences et technologies de l'information, de la communication et des systèmes. Les travaux sont menés dans trois départements scientifiques de recherche, eux-mêmes organisés en 22 équipes au total.

AXES DE RECHERCHE

Département Informatique : ses équipes couvrent un très large spectre de la recherche en informatique. Sur le plan théorique, elles abordent les fondements du calcul, l'intelligence artificielle, la science des données, la bioinformatique, l'analyse d'images et le génie logiciel. Plusieurs applications sont privilégiées incluant la biologie et les sciences de la vie, la santé, l'agriculture, l'écologie et la biodiversité, mais aussi les sciences humaines et sociales. La valorisation sur ces thématiques avec le monde socio-économique (centres hospitaliers, start-ups, entreprises locales ou régionales, multinationales) fait l'objet de nombreuses conventions de collaborations. Certaines activités en science des données sont menées par des personnes également membres d'AMIS.

Département Microélectronique : ses équipes sont spécialisées dans la recherche de solutions innovantes pour embarquer, dans les systèmes électroniques intégrés, toujours plus d'intelligence et de technologies émergentes afin d'améliorer la qualité, la fiabilité, l'adaptabilité, l'efficacité (notamment énergétique) et la sécurité de ces systèmes. La plupart de nos activités trouvent des applications dans le domaine large des objets communicants pour l'environnement, y compris les environnements difficiles (spatial, radiatif, haute température) et le vivant.

Département Robotique : ses travaux concernent principalement la robotique médicale et de manipulation, la perception et robotique d'exploration sous-marine ainsi que l'interaction physique homme-robot et la robotique humanoïde. Ses activités de recherche sont notamment appliquées à l'industrie manufacturière, la santé, l'environnement et l'homme dans son environnement quotidien.

VALORISATION

Le LIRMM joue un rôle central au service de l'innovation en associant étroitement recherche d'excellence, transfert vers le monde économique, compétences et expertise dans le domaine des TIC.

- Transfert de technologies propres vers les entreprises
- Création de start-up/spin-off
- Accompagnement scientifique de projets de création d'entreprise, hébergement
- Collaborations directes contractualisées
- Collaborations à travers des projets de recherche labellisés et financés par des acteurs régionaux, nationaux ou européens

PROGRAMMES ET PROJETS EUROPÉENS ET INTERNATIONAUX

Programmes H2020 MOOD, MAELSTROM et SAFEST
<https://www.lirmm.fr/projets-europeens>

MASTERS

- Master Informatique, parcours Algorithmique
- Master Informatique, parcours Génie logiciel
- Master Informatique, parcours Imagine
- Master Informatique, parcours Intelligence artificielle et Science des données
- Master Informatique, parcours Intégration de compétences
- Master Géomatique
- Master Bioinformatique
- Master MEEF (NSI-SNT)
- Master MIASHS

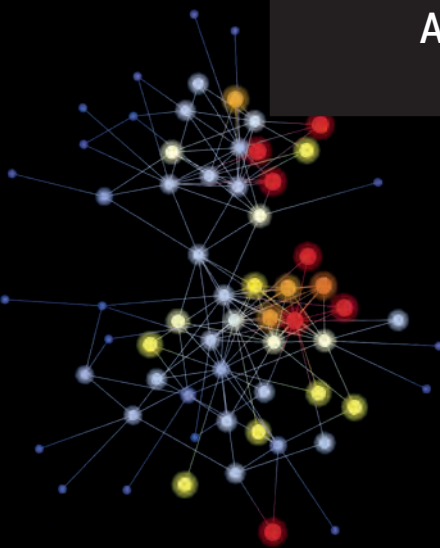
DOCTORATS

- Doctorat d'Informatique, mention Informatique
- Doctorat d'Informatique, mention Informatique et sciences du vivant
- Doctorat d'Informatique, mention Informatique et sciences de l'environnement
- Doctorat en Systèmes Automatiques et Microélectroniques

Direction : Marianne Huchard
 Directeur adjoint : Abdoulaye Gamatié
 Courriel : contact@lirmm.fr
 Secrétaire : Cécile Lukasik | Courriel : lukasik@lirmm.fr
 Téléphone : +33 (0)4 67 41 85 85 | Site : <https://www.lirmm.fr/>
 Localisation : Campus St-Priest, 161 rue Ada, 34095 Montpellier



APPLICATION DES MATHÉMATIQUES, DE L'INFORMATIQUE ET DE LA STATISTIQUE



Le groupe de recherche AMIS comprend un ensemble de chercheurs de l'université de Montpellier Paul-Valéry principalement spécialisés dans les différents domaines de la science des données. Composé de membres issus des mathématiques, de la statistique et de l'informatique, il a pour objectif d'étudier et de proposer des modèles, des algorithmes et des visualisations permettant d'extraire des connaissances d'ensembles de données hétérogènes (spatiales, géographiques, séquentielles, temporelles, textuelles, images, vidéos...) et nombreuses (big data). Les domaines d'application des travaux du groupe sont variés. Ils concernent aussi bien les sciences humaines et sociales (e.g. sciences du langage, géographie, histoire...) que les sciences de la nature (e.g. astrophysique, biologie, épidémiologie, santé...).

AXES DE RECHERCHE

- Algèbre (algèbres non associatives, algèbres génétiques...)
- Apprentissage automatique (régression logistique, *deep learning*, méthodes de projection sur structures latentes, explicabilité...)
- Combinatoire (suites discrètes, optimisation...)
- Fouille de données (extraction de motifs fréquents, classification...)
- Modélisation (modèles linéaires et linéaires généralisés à effets fixes et aléatoires, modèles bayésiens hiérarchiques à appartenance mixte, modèles à composantes, modèles pour les valeurs extrêmes, extraction et sélection de caractéristiques pertinentes, validation de modèle, intégration de données...)
- Recherche opérationnelle (programmation linéaire en nombres entiers, métaheuristiques...)
- Statistique asymptotique (approximations asymptotiques de type grandes déviations, lois limites pour des suites de variables aléatoires...)
- Visualisation de données (visualisation d'informations, geovisualisation, *visual analytics*...)

Certains de ces axes sont étudiés par des personnes également membres du LIRMM.

PROJETS EUROPÉENS ET INTERNATIONAUX

ANR INFLUENCES — Dynamiques des écosystèmes cultivés sous influences (Burkina-Faso).

H2020 MOOD — MOnitoring Outbreak events for Disease surveillance in a data science context (voir partenaires sur <https://mood-h2020.eu/>).

SIC-AmSud AUMUD — Computational Approaches for the Analysis of Urban Mobility Data (Équateur, Pérou, Vénézuéla).

Depuis la création du groupe en 2011, les membres d'AMIS ont aussi participé (ou participent actuellement) à plus d'une quarantaine de projets dont 8 financés par l'ANR et 13 projets industriels.

MASTERS

- Master Géomatique
- Master MIASHS

DOCTORATS

- Doctorat de biostatistique
- Doctorat d'informatique



MAISON DES SCIENCES DE L'HOMME

« SCIENCES ET SOCIÉTÉ UNIES POUR UN AUTRE DÉVELOPPEMENT »

UAR CNRS (2035), la MSH SUD fédère la quasi-totalité des établissements d'enseignement supérieur et de recherche du site académique de l'Occitanie-Est, toutes disciplines confondues. Elle inscrit son action dans le cadre du Réseau national des MSH (RnMSH).

La MSH SUD promeut une vision résolument globale et inclusive des ressources nécessaires au développement des sociétés. Elle entend favoriser et accompagner des dynamiques porteuses de propositions alternatives et innovantes, en réponse au caractère inédit des défis complexes, inséparablement sociaux et environnementaux, auxquels font face les sociétés.

AXES DE RECHERCHE

La MSH SUD concentre son attention sur les initiatives de recherches :

1. s'inscrivant dans une interdisciplinarité élargie, à l'interface entre les sciences sociales, les humanités et les sciences de la nature, revêtant une complexité particulière;
2. appelant la création d'une interface sciences-sociétés, via l'accompagnement de projets de recherche participative mobilisant le monde académique, la société civile et les acteurs politiques locaux et nationaux;
3. s'inscrivant dans l'horizon de la science ouverte, ce qui suppose d'interroger les productions éditoriales de la recherche ainsi que les conditions techniques, épistémologiques et juridiques de la production, de l'utilisation et de la diffusion des données de la recherche.

PLATEFORMES ET DISPOSITIFS

INTERDISCIPLINARITÉ

- Appels À Projets de la MSH SUD
- Incubateur d'Interdisciplinarité élargie ICI-ELA
- Accompagnement des défis-clés Occitanie
- Participation au projet MedVallée
- Hébergement de la Maison des Francophonies

SCIENCES/SOCIÉTÉ

- Trait d'Union
- Laboratoire des Transitions
- Observatoire du Sans-Abrisme
- MAPE (réduction de la Mortalité Aviaire dans les Parcs Éoliens en exploitation)
- Animation du pilier « Interfaces » de l'institut ExposUM
- Co-construction du réseau régional RAPPSO (Recherches Avec, Pour et Par la Société en Occitanie)
- Plan de relance CNRS/BioViva
- Hébergement du GIS « Pôle Foncier », du réseau RECO et du projet HUT

SCIENCE OUVERTE

- NumeRev : pépinière de revues scientifiques au format numérique — portail interdisciplinaire de publications en accès ouvert
- Pôle Image : accompagnement, formation et valorisation audio-visuels des projets de recherche
- CommonData : penser les données de la recherche comme des communs scientifiques

VALORISATION

- Cycle de conférence « l'Agora des Savoirs » (MMM)
- Cycle de rencontres « La Conversation des sciences »
- Collection « MSH SUD » aux PULM
- Cycle de projections « La MSH SUD fait son cinéma »
- Réalisations audiovisuelles (capsules, documentaires, webinaires)

PROJET ANR

- EQUIPACT — Équiper les acteurs pour plus d'impacts dans les transitions

ACTIVITÉS DE RECHERCHE

- Séminaires MSH (CommonData, NumeRev)
- Séminaires partenariaux (HumanEnvi, Regards croisés sur le vivant en société)
- Séminaires et groupes de travail du RnMSH (Recherche collaborative, Métiers)
- Ateliers d'incubation et de structuration de collectifs de recherche (Humanités Environnementales, Santé/Environnement)



Direction : Olivier Tinland | Directrice-adjointe : Aurélie Binot
 Secrétariat : Nadia Houssais
 Téléphone : +33 (0)4 99 63 69 22 | Courriel : msh-sud@cnrs.fr
 Site : <https://www.mshsud.org/>
 Localisation : Site St-Charles 2 (1^{er} et 2^e étages), rue du professeur Henri-Serre, 34090 Montpellier
 Réseaux sociaux : Facebook : <https://www.facebook.com/lamshsud>
 LinkedIn : <https://www.linkedin.com/company/msh-sud/>



Université de Montpellier
Paul-Valéry

Route de Mende
34199 Montpellier Cedex 5

Retrouvez-nous sur les réseaux sociaux
[@univpaulvalery](#)

